

T.C

TUZLA KAYMAKAMLIĐI

TUZLA İMKB MESLEKİ VE TEKNİK ANADOLU LİSESİ MÜDÜRLÜĐÜ

2019-2023 STRATEJİK PLANI

İSTİKLALMARŞI

Korkma, sönmez bu şafaklarda yüzen al sancak;
Sönmeden yurdumun üstünde tüten en son ocak.
O benim milletimin yıldızıdır, parlayacak;
O benimdir, o benim milletimindir ancak.

Çatma, kurban olayım, çehreni ey nazlı hilal!
Kahraman ırkıma bir gül! Ne bu şiddet, bu celal?
Sana olmaz dökülen kanlarımız sonra helal...
Hakkıdır Hakk'a tapan milletimin istiklal!

Ben ezelden beridir hür yaşadım, hür yaşarım.
Hangi çılgın bana zincir vuracakmış? Şaşarım!
Kükremiş sel gibiyim, bendimi çiğner, aşarım.
Yırtarım dağları, enginlere sığmam taşarım.

Garbın afakını sarmışsa çelik zırhlı duvar,
Benim iman dolu göğsüm gibi serhaddim var.
Ulusun, korkma! Nasıl böyle bir imanı boğar,
"Medeniyet" dediğin tek dişi kalmış canavar?

Arkadaş! Yurduma alçakları uğratma sakın.
Siper et gövdeni, dursun bu hayasızca akın.
Doğacaktır sana va' dettiği günler Hakk'ın...
Kim bilir, belki yarın, belki yarından da yakın.

Bastığın yerleri "toprak!" diyerek geçme, tanı:
Düşün altındaki binlerce kefensiz yatanı.
Sen şehit oğlusun, incitme, yazıktır atanı:
Verme, dünyaları alsan da, bu cennet vatanı.

Kim bu cennet vatanın uğruna olmaz ki feda?
Şüheda fışkıracak toprağı sıksan, şüheda!
Canı, cananı bütün varımı alsın da Huda,
Etmesin tek vatanımdan beni dünyada cüda.

Ruhumun senden, İlahi, şudur ancak emeli:
Değmesin mabedin göğsüne namahrem eli.
Bu ezanlar ezanlar-ki şahadetleri dinin temeli
Ebedi yurdumun üstünde benim inlemeli.

O zaman vعد ile bin secde eder-varsa-taşım.
Her yerihandan, İlahi, boşanıp kanlı yaşım,
Fışkırır ruh-ı mücerred gibi yerden na'şim;
O zaman yükselerek arşa değer belki başım.

Dalgalan sen de şafaklar gibi ey şanlı hilal!
Olsun artık dökülen kanlarımın hepsi helal!
Ebediyen sana yok, ırkıma yok izmihlal!
Hakkıdır, hür yaşamış bayrağımın hürriyet;
Hakkıdır, Hakk'a tapan, milletimin istiklal!

Mehmet AKİF ERSOY

*Öğretmenler;
Yeni Nesil Sizin
Eseriniz Olacaktır.*

K. Özalp



GENÇLİĞE HİTABE

Ey Türk gençliği! Birinci vazifen, Türk istiklalini, Türk cumhuriyetini, ilelebet, muhafaza ve müdafaa etmektir.

Mevcudiyetinin ve istikbalinin yegane temeli budur. Bu temel, senin, en kıymetli hazinendir. İstikbalde dahi, seni, bu hazineden, mahrum etmek isteyecek, dahili ve harici, bedhahların olacaktır. Bir gün, istiklal ve cumhuriyeti müdafaa mecburiyetine düşersen, vazifeye atılmak için, içinde bulunacağın vaziyetin imkan ve şeraitini düşünmeyeceksin! Bu imkan ve şerait, çok namüsalit bir mahiyette tezahür edebilir. İstiklal ve cumhuriyetine kastedecek düşmanlar, bütün dünyada emsali görülmemiş bir galibiyetin mümessili olabilirler. Cebren ve hile ile aziz vatanın, bütün kaleleri zapt edilmiş, bütün tersanelerine girilmiş, bütün orduları dağıtılmış ve memleketin her köşesi bilfiil işgal edilmiş olabilir. Bütün bu şeraitten daha elim ve daha vahim olmak üzere, memleketin dahilinde, iktidara sahip olanlar gafil ve dalalet ve hatta hyanet içinde bulunabilirler. Hatta bu iktidar sahipleri şahsi menfaatlerini, müstevlerin siyasi emelleriyle tevhit edebilirler. Millet, fakr u zaruret içinde harap ve bitap düşmüş olabilirler.

Ey Türk istikbalinin evladı! İşte, bu ahval ve şerait içinde dahi, vazifen; Türk istiklal ve cumhuriyetini kurtarmaktır! Muhtaç olduğun kudret, damarlarındaki asil kanda, mevcuttur!

K. Özalp

Yaşadığımız çağda küreselleşmeye bağlı olarak ortaya çıkan gelişmeler, 4.sanayi devrimi sonrasında yaşanan teknolojik ilerlemeler ve rekabetin artmasıyla bilgi gelişmiş ülkelerden gelişmekte olan ülkelere aktarılmıştır. Bunun sonucu olarak gelişmekte olan ülkelerin küresel bir aktör olarak sahneye çıkmıştır. Bu durum ülkemizde de kamu kesiminde yeniden yapılanmayı gerekli kılmıştır. Bu bağlamda kamu yönetimimizin toplumun değişen taleplerini zamanında karşılayabilmesi amacıyla uygulanan “Kamu Yönetiminde Yeniden Yapılanma” hareketi kapsamlı bir değişimi ve dönüşümü içermektedir.

21. yüzyıl yönetim anlayışının eksenini oluşturan “iyi yönetim” in dayandığı temel değerler üzerine inşa edilen bu yeniden yapılanma; kamu kuruluşlarının hizmet performanslarının artırılmasını, kamu harcamalarında disiplinin sağlanmasını, bütçe açıklarının giderilmesini, kaynak kullanımında verimlilik ve etkinliğin yükseltilmesini esas almaktadır. Yönetimde etkinliği ve verimliliği temel alan, hedef ve önceliklerin belirlendiği, katılımcılığa önem veren, şeffaf bir kamu yapılanmasının gereği olarak da stratejik yönetim anlayışı benimsenmiştir. Stratejik planlama bir yandan kamu mali yönetimine etkinlik kazandırırken diğer yandan kurumsal kültür ve kimliğin gelişmesine ve güçlendirilmesine de destek olmaktadır.

Dünyada ve ülkemizde süre giden değişimleri yakından izleyerek ve gerektiğinde bu dönüşümlere müdahalelerde bulunarak, okulumuzun seçkin özelliklerine sahip çıkıp pekiştirmeyi, bu arada aksayan yönleriyle yüzleşip çözümler üretmeyi ilke edinen bir anlayışla hazırlanan Tuzla İMKB Mesleki ve Teknik Anadolu Lisesi Müdürlüğü Stratejik Planı, Müdürlüğümüzün geleceğine ilişkin uzun vadeli beklentilerimizin ve özleremlerimizin 2019-2023 dönemindeki yansımalarını içermektedir.

Ülkemizde uygulamaya konan 5018 sayılı Kamu Mali Yönetimi ve Kontrol Kanunu, getirdiği stratejik yönetim anlayışı ile kaynakların etkili, ekonomik ve verimli kullanılması, şeffaflık ve hesap verme sorumluluğunun artırılması, faaliyetlerin planlanması hedeflenmiştir. Stratejik Planın hazırlanma sürecinde görüş ve önerilerini bizimle paylaşan tüm paydaşlarımıza ve Stratejik Planın hazırlanmasında emeği geçenlere teşekkür ediyor, plan hazırlama sürecinde olduğu gibi uygulama sürecinde de aynı başarıyı sağlayabileceğimize yürekten inanıyorum. Saygılarımla

Özkan ASLAN

Okul Müdürü

İçindekiler

SUNUŞ	3
İÇİNDEKİLER	4
BÖLÜM I: GİRİŞ VE PLAN HAZIRLIK SÜRECİ	5
BÖLÜM II: DURUM ANALİZİ	6
OKULUN KISA TANITIMI *	6
OKULUN MEVCUT DURUMU: TEMEL İSTATİSTİKLER	8
PAYDAŞ ANALİZİ	14
GZFT (GÜÇLÜ, ZAYIF, FIRSAT, TEHDİT) ANALİZİ	21
GELİŞİM VE SORUN ALANLARI	24
BÖLÜM III: MİSYON, VİZYON VE TEMEL DEĞERLER	27
MİSYONUMUZ *	27
VİZYONUMUZ *	27
TEMEL DEĞERLERİMİZ *	28
BÖLÜM IV: AMAÇ, HEDEF VE EYLEMLER	29
TEMA I: EĞİTİM VE ÖĞRETİME ERİŞİM	29
TEMA II: EĞİTİM VE ÖĞRETİMDE KALİTENİN ARTIRILMASI	31
TEMA III: KURUMSAL KAPASİTE	35
V. BÖLÜM: MALİYETLENDİRME	38
EKLER:	39

BÖLÜM I: GİRİŞ ve PLAN HAZIRLIK SÜRECİ

2019-2023 dönemi stratejik plan hazırlanması süreci Üst Kurul ve Stratejik Plan Ekibinin oluşturulması ile başlamıştır. Ekip tarafından oluşturulan çalışma takvimi kapsamında ilk aşamada durum analizi çalışmaları yapılmış ve durum analizi aşamasında paydaşlarımızın plan sürecine aktif katılımını sağlamak üzere paydaş anketi, toplantı ve görüşmeler yapılmıştır.

Durum analizinin ardından geleceğe yönelim bölümüne geçilerek okulumuzun amaç, hedef, gösterge ve eylemleri belirlenmiştir. Çalışmaları yürüten ekip ve kurul bilgileri altta verilmiştir.

STRATEJİK PLAN ÜST KURULU

Üst Kurul Bilgileri		Ekip Bilgileri	
Adı Soyadı	Unvanı	Adı Soyadı	Unvanı
Özkan ASLAN	Okul Müdürü	Serkan BAĞIBALA	Müdür Yardımcısı
Zafer BEDİR	Müdür Yardımcısı	Cüneyt BAYRAM	Öğretmen
Rahşan ARSLAN	Öğretmen	Mehmet ALDEMİR	Öğretmen
Medine ÇELEBİ	OKUL AİLE BİRLİĞİ BAŞKANI	Nazife KOÇ	Öğretmen
Nagihan BİROL	OKUL AİLE BİRLİĞİ YÖNETİM KURULU ÜYESİ	Selda HELVACIOĞLU	Öğretmen
		Yeşim İLHAN	Öğretmen

BÖLÜM II: DURUM ANALİZİ

Durum analizi bölümünde okulumuzun mevcut durumu ortaya konularak neredeyiz sorusuna yanıt bulunmaya çalışılmıştır.

Bu kapsamda okulumuzun kısa tanıtımı, okul künyesi ve temel istatistikleri, paydaş analizi ve görüşleri ile okulumuzun Güçlü Zayıf Fırsat ve Tehditlerinin (GZFT) ele alındığı analize yer verilmiştir.

Okulun Kısa Tanıtımı*

Okulumuz İstanbul Menkul Kıymetler Borsası (BIST) tarafından tip proje olarak yapılarak MEB bağışlanmış bir okuldur. 18000 m2 bahçe alanında yer alan okulumuz 1600 m2 taban alanına kurulmuş 6800 m2 kapalı alandan oluşmuş bir binaya sahiptir. Okul bahçemizde; çok amaçlı spor sahamız ve amfi tribünümüz , Çam ağaçlarından oluşan korumuz, Çocuk parkımız, 2 adet çardağımız, 40 araçlık parkımız ve bahçemizin yıl boyunca yeşil kalmasını sağlamak için açılmış olan su kuyumuz bulunmaktadır. Okul binamızda 31 derslik, 12 Atölye, fen laboratuvarı, kütüphane, konferans salonu, kantin ve 5 idari oda bulunmaktadır.

Okulumuz 2003-2004 yılında 110 öğrenci ve 2 bölüm ile eğitim öğretime hizmeti vermeye başlamıştır. Okulumuz 2018-2019 öğretim yılı itibarıyla Anadolu Meslek Programı(Kız) uygulayan 5 alanda (Bilişim Teknolojileri, Çocuk Gelişimi ve Eğitimi , Grafik ve Fotoğrafçılık, Moda Tasarımı, Yiyecek ve İçecek Hizmetleri) 945 öğrenci ile eğitim hayatına devam etmektedir. Kurumumuz bünyesinde yer alan Çocuk Gelişimi ve Eğitimi alanı Uygulama Anaokulu 3-4-5 yaş gruplarında 60 öğrencimiz bulunmaktadır. Mesleki Açık Öğretim Lisesi'ne bağlı olarak 110 öğrenci kurumumuzda 2 alanda (Çocuk Gelişimi ve Eğitimi, Yiyecek ve İçecek Hizmetleri) yüzyüze eğitim almaktadır.

Okulumuz değişen sınav sistemi ve Lise yerleştirme yöntemlerinden etkilenmiş olan, kontenjanları boş kalan Mesleki ve Teknik Anadolu Liseleri sayısının arttığı bir dönemde, bölgesinde talep edilen okul olma hüviyetini 2018-2019 öğretim yılı itibarıyla de korumuştur. Bölgesinde kendi alanlarında başarılı öğrenciler yetiştirmiş olan okulumuz her yıl 210 civarında öğrenci mezun etmektedir. Mezun öğrencilerimizin yaklaşık olarak %10' i 4 yıllık , %45'i 2 yıllık okullara yerleşmektedir. Öğrencilerimizin

Açıklama [FI2]: (Okulun kısa tanıtım bölümünde veli, öğrenci, öğretmen ve diğer paydaşlar için önemli olan hususlar ile faaliyetlere ilişkin kısa bir bilgilendirme yapılması beklenmektedir. Alınan ödüller, başarılar, başarılı ve farklı uygulamalara yer verebileceğiniz tanıtım bölümünün iki, üç sayfadan fazla olmamasına dikkat edilmesi gerekmektedir.)

geri kalan kısmı kendi alanlarında gerekse yakın alanlarda işlerde çalışmaktadırlar. Mezun olma hakkı elde eden öğrencilerimize verdiğimiz İş yeri açma belgesi öğrencilerimizin kendi işlerini kurmalarına da olanak tanımaktadır.

Okulumuzda 5 idareci , 66 Öğretmen, 1 memur, 1 teknisyen, 1 güvenlik personeli, 5 yardımcı personel ve 1 polis göreve yapmaktadır. İdareci ve öğretmenlerimizin 13 tanesi tezli veya tezsiz yüksek lisans eğitimi almıştır.

Okulumuzda Okul-Sanayii işbirliği projesi, MeetKAP projesi ve aktif olarak başvuru aşamasında Avrupa Birliği(K101) projesi yürütülmektedir. Tuzla Belediyesi ile işbirliği içinde yürüttüğümüz ihtiyaç sahibi öğrencilere öğlen yemeği projemiz kurumumuz tarafından başlatılmış ilçe çapında yaygınlaştırılmış ve halen devam etmekte olan projelerimizdendir.

Yapmış olduğumuz Ayyıldız Anomorfik illüzyon çalışması yurt çapında beğeni toplamış, ulusal basında yer almış, ülkemizin dört bir yanından okullar çalışmanın detayları hakkında bilgi almak üzere okulumuza ulaşmıştır.

Okulumuzun konumu itibariyle yerleşim yerine uzak oluşu olumsuzluk olarak görülse de okul disiplini ve çevresel dış etkilerden uzak oluşu güvenli okul olma çabamıza çok büyük katkı sağlamaktadır.

“Geleneksel okul anlayışından gelenekleri olan okul “ sloganımız için her yıl düzenli olarak yaptığımız çalışmalarımız bulunmaktadır. Bunların başında Okul dergisi, Voleybol turnuvası, Gençlik haftası, Mezuniyet töreni başlıca sayacağımız faaliyetlerimiz arasında yer almaktadır.

Okulun Mevcut Durumu: Temel İstatistikler

Okul Künyesi

Okulumuzun temel girdilerine ilişkin bilgiler altta yer alan okul künyesine ilişkin tabloda yer almaktadır.

Temel Bilgiler Tablosu- Okul Künyesi

İli: İSTANBUL		İlçesi: TUZLA			
Adres:	AYDINLI MAHALLESİ AYDINLIK CADDESİ NO:49 TUZLA	Coğrafi Konum (link)*:	https://goo.gl/maps/XzMv6cwSA1p		
Telefon Numarası:	0216 393 69 71	Faks Numarası:	0216 393 69 72		
e- Posta Adresi:	951367@meb.k12.tr	Web sayfası adresi:	http://tuzlaimkb.meb.k12.tr		
Kurum Kodu:	951367	Öğretim Şekli:	Tam Gün/Tam Yıl		
Okulun Hizmete Giriş Tarihi : 2003		Toplam Çalışan Sayısı *	79		
Öğrenci Sayısı:	Kız	975	Öğretmen Sayısı	Kadın	48
	Erkek	30		Erkek	23
	Toplam	1005		Toplam	71
Derslik Başına Düşen Öğrenci Sayısı		:32,41	Şube Başına Düşen Öğrenci Sayısı		:29,55
Öğretmen Başına Düşen Öğrenci Sayısı		:14,15	Şube Başına 30'dan Fazla Öğrencisi Olan Şube Sayısı		:21

Açıklama [F13]: Coğrafi konum linki oluşturulduktan sonra kısaltma uygulaması ile kısaltılmış link verilecektir.

Açıklama [F14]: Alttaki tablodan alınacaktır.

Öğrenci Başına Düşen Toplam Gider Miktarı*		Öğretmenlerin Kurumdaki Ortalama Görev Süresi	6
--	--	---	---

Açıklama [F15]: *Öğrenci başına gider miktarı: son yılın bütçe ödenekleri, okul aile birliği gelirleri ve diğer gelirleri neticesinde elde edilmiş toplam bütçenin toplam öğrenci sayısına bölünmesi ile elde edilecektir.

Çalışan Bilgileri

Okulumuzun çalışanlarına ilişkin bilgiler altta yer alan tabloda belirtilmiştir.

Çalışan Bilgileri Tablosu*

Unvan*	Erkek	Kadın	Toplam
Okul Müdürü ve Müdür Yardımcısı	4	1	5
Sınıf Öğretmeni	0	0	0
Branş Öğretmeni	18	45	63
Rehber Öğretmen	1	2	3
İdari Personel	1	1	2
Yardımcı Personel	0	5	5
Güvenlik Personeli	1	0	1
Toplam Çalışan Sayıları	25	54	79

Açıklama [F16]: *Kadrolu, geçici görevlendirme, ücretli veya sözleşmeli olması fark etmeksizin tüm çalışanlar dâhil edilecektir.

Okulumuz Bina ve Alanları

Okulumuzun binası ile açık ve kapalı alanlarına ilişkin temel bilgiler altta yer almaktadır.

Okul Yerleşkesine İlişkin Bilgiler

Okul Bölümleri *		Özel Alanlar	Var	Yok
Okul Kat Sayısı	5	Çok Amaçlı Salon	X	
Derslik Sayısı	31	Çok Amaçlı Saha	X	
Derslik Alanları (m2)	1705	Kütüphane	X	
Kullanılan Derslik Sayısı	31	Fen Laboratuvarı	X	
Şube Sayısı	34	Bilgisayar Laboratuvarı	X	
İdari Odaların Alanı (m2)	138	İş Atölyesi	X	
Öğretmenler Odası (m2)	69,02	Beceri Atölyesi		X
Okul Oturum Alanı (m2)	1600	Pansiyon		X
Okul Bahçesi (Açık Alan)(m2)	16400			
Okul Kapalı Alan (m2)	6800			
Sanatsal, bilimsel ve sportif amaçlı toplam alan (m ²)	146			
Kantin (m2)	126			
Tuvalet Sayısı	17			
Diğer (.....)				

Açıklama [F17]: Veriler varsa kayıt veya planlardan yoksa okul tarafından hesaplanmak yöntemiyle girilecektir.

Sınıf ve Öğrenci Bilgileri

Okulumuzda yer alan sınıfların öğrenci sayıları alttaki tabloda verilmiştir.

SINIFI	Kız	Erkek	Toplam	SINIFI	Kız	Erkek	Toplam
9-A	34		34	11-A	23		23
9-B	32		32	11-B	21		21
9-C	33		33	11-C	34		34
9-D	34		34	11-D	31		31
9-E	34		34	11-E	21		21
9-F	33		33	11-F	34		34
9-G	34		34	11-G	31		31
9-H	34		34	12-A	21		21
10-A	26		26	12-B	21		21
10-B	27		27	12-C	35		35
10-C	33		33	12-D	35		35
10-D	34		34	12-E	31		31
10-E	33		33	12-F	31		31
10-F	29		29	12-G	32		32
10-G	34		34	ANK(3YAŞ)	11	8	19
10-H	35		35	ANK(4 YAŞ)	9	11	20
10-I	26		26	ANK(5 YAŞ)	10	11	21

*Sınıf sayısına göre istenildiği kadar satır eklenebilir.

Donanım ve Teknolojik Kaynaklarımız

Teknolojik kaynaklar başta olmak üzere okulumuzda bulunan çalışır durumdaki donanım malzemesine ilişkin bilgiye alttaki tabloda yer verilmiştir.

Teknolojik Kaynaklar Tablosu

Akıllı Tahta Sayısı	39	TV Sayısı	2
Masaüstü Bilgisayar Sayısı	80	Yazıcı Sayısı	14
Taşınabilir Bilgisayar Sayısı	5	Fotokopi Makinası Sayısı	2
Projeksiyon Sayısı	8	İnternet Bağlantı Hızı	100Mbps

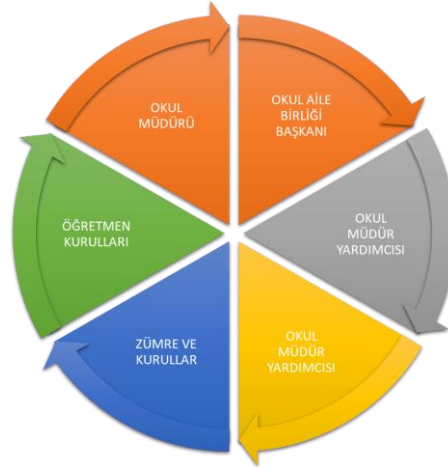
Gelir ve Gider Bilgisi

Okulumuzun genel bütçe ödenekleri, okul aile birliđi gelirleri ve diđer katkılarda dâhil olmak üzere gelir ve giderlerine ilişkin son iki yıl gerçekleşme bilgileri alttaki tabloda verilmiştir.

Yıllar	Gelir Miktarı	Gider Miktarı
2016	161.509,88	121.399,05
2017	149.349,05	142.229,68

PAYDAŞ ANALİZİ

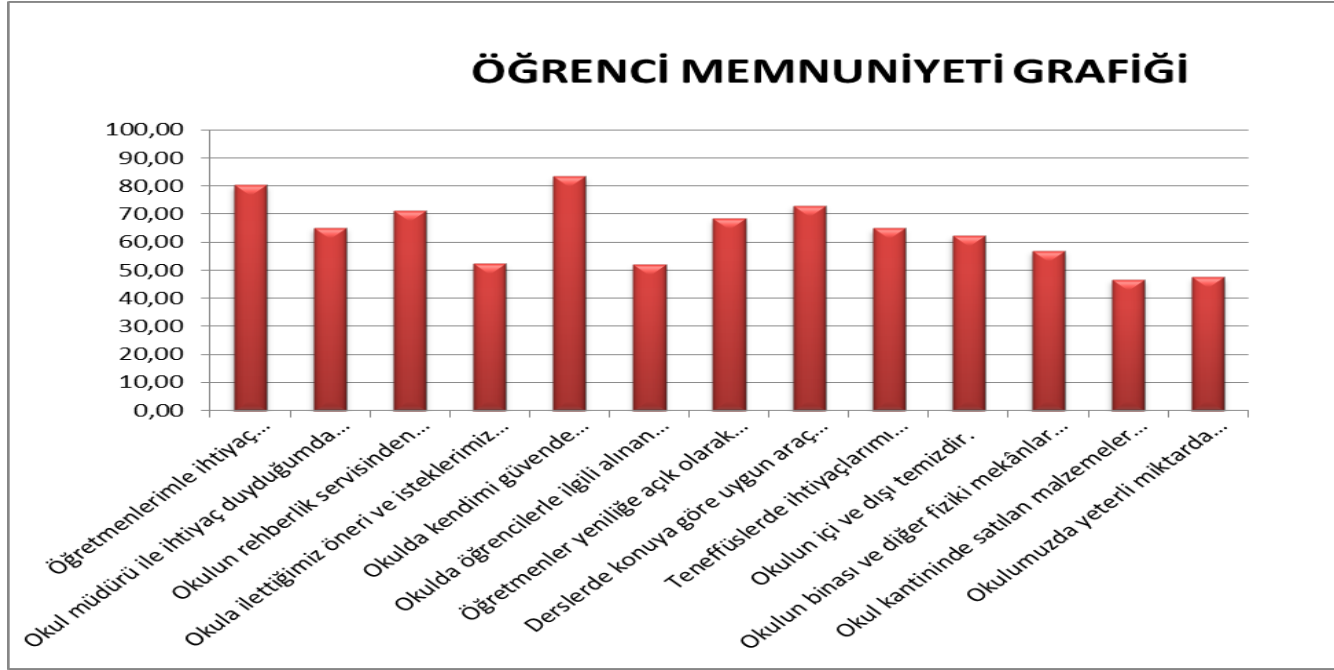
Kurumumuzun temel paydaşları öğrenci, veli ve öğretmen olmakla birlikte eğitimin dışsal etkisi nedeniyle okul çevresinde etkileşim içinde olunan geniş bir paydaş kitlesi bulunmaktadır. Paydaşlarımızın görüşleri anket, toplantı, dilek ve istek kutuları, elektronik ortamda iletilen önerilerde dâhil olmak üzere çeşitli yöntemlerle sürekli olarak alınmaktadır.



Paydaş anketlerine ilişkin ortaya çıkan temel sonuçlara altta yer verilmiştir*:

Açıklama [F18]: (bu bölümde okul tarafından yapılan öğrenci, veli ve öğretmen anketlerine ilişkin sonuçlara yer verilecektir.)

Öğrenci Anketi Sonuçları:



Yukarıda gösterilen Öğrenci anketi sonuçlarına göre öğrenciler cevap verdiklerin soruların 11 tanesinde olumlu kanaat belirtmişlerdir. 2 tane soruda olumsuz kanaat belirtmişlerdir. Değerlendirmelerimizde 4 soru için iyileştirmeye açık alanlar olarak tarafımızca tespit edilmiştir.

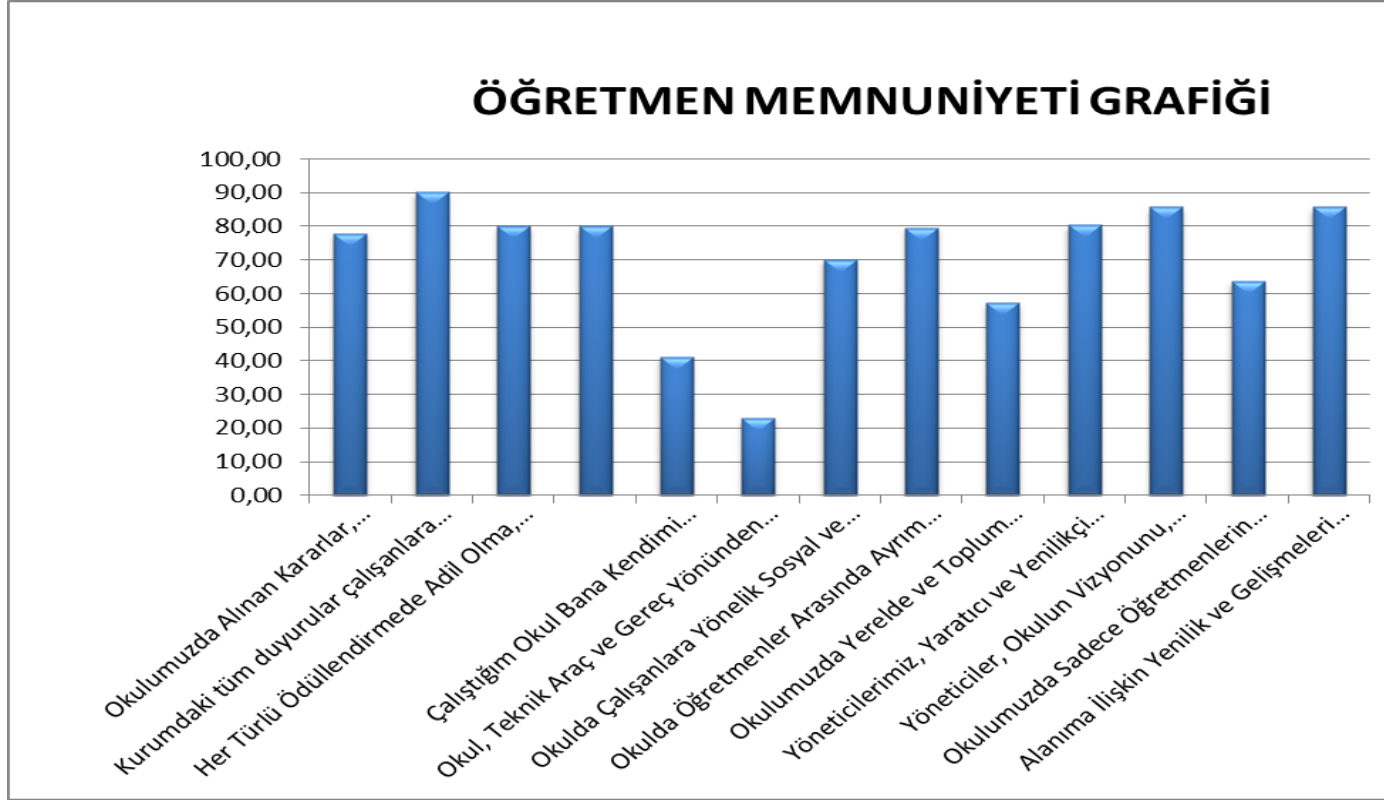
Olumlu kanaat belirtilen maddeler

Öğretmenlerimle ihtiyaç duyduğumda rahatlıkla görüşebilirim.
Okul müdürü ile ihtiyaç duyduğumda rahatlıkla konuşabiliyorum.
Okulun rehberlik servisinden yeterince yararlanabiliyorum.
Okula ilettiğimiz öneri ve isteklerimiz dikkate alınır.
Okulda kendimi güvende hissediyorum.
Okulda öğrencilerle ilgili alınan kararlarda bizlerin görüşleri alınır.
Öğretmenler yeniliğe açık olarak derslerin işlenişinde çeşitli yöntemler kullanmaktadır.
Derslerde konuya göre uygun araç gereçler kullanılmaktadır.
Teneffüslerde ihtiyaçlarımı giderebiliyorum.
Okulun içi ve dışı temizdir.
Okulun binası ve diğer fiziki mekânlar yeterlidir.

Olumsuz Kanaat belirtilen maddeler

Okul kantininde satılan malzemeler sağlıklı ve güvenlidir.
Okulumuzda yeterli miktarda sanatsal ve kültürel faaliyetler düzenlenmektedir.

Öğretmen Anketi Sonuçları:



Yukarıdaki grafikte yer alan öğretmen görüşü anket sonuçlarına göre öğretmenlerimiz sorduğumuz soruların 11 tanesine olumlu kanaat belirtmiş. 2 soruda olumsuz kanaatlerini belirtmişlerdir.

Olumlu kanaat belirtilen maddeler:

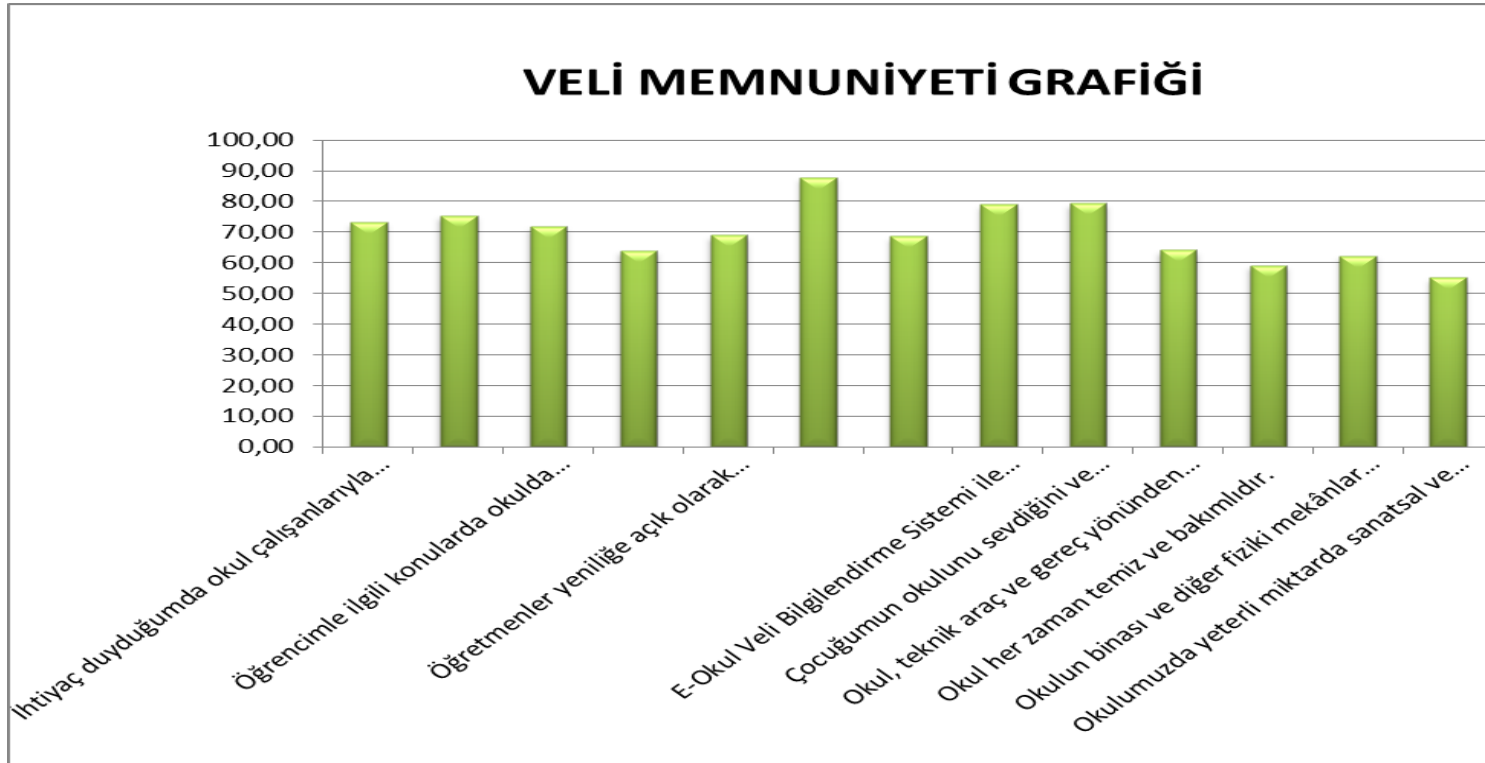
Okulumuzda alınan kararlar, çalışanların katılımıyla alınır.
Kurumdaki tüm duyurular çalışanlara zamanında iletilir.
Her türlü ödüllendirmede adil olma, tarafsızlık ve objektiflik esastır.
Kendimi, okulun değerli bir üyesi olarak görürüm.
Okulda çalışanlara yönelik sosyal ve kültürel faaliyetler düzenlenir.
Okulda öğretmenler arasında ayırım yapılmamaktadır.
Okulumuzda yerelde ve toplum üzerinde olumlu etki bırakacak çalışmalar yapmaktadır.
Yöneticilerimiz, yaratıcı ve yenilikçi düşüncelerin üretilmesini teşvik etmektedir.
Yöneticiler, okulun vizyonunu, stratejilerini, iyileştirmeye açık alanlarını vs. çalışanlarla paylaşır.
Okulumuzda sadece öğretmenlerin kullanımına tahsis edilmiş yerler yeterlidir.
Alanıma ilişkin yenilik ve gelişmeleri takip eder ve kendimi güncellerim.

Olumsuz Kanaat belirtilen maddeler:

Çalıştığım okul bana kendimi geliştirme imkânı tanımaktadır.
--

Okul, teknik araç ve gereç yönünden yeterli donanıma sahiptir.

Veli Anketi Sonuçları:



Yukarıdaki grafikte velilerimiz sorulan tüm sorulara olumlu kanaatlerini belirtmişlerdir.

Olumlu kanaat belirtilen maddeler

İhtiyaç duyduğumda okul çalışanlarıyla rahatlıkla görüşebiliyorum.
Bizi ilgilendiren okul duyurularını zamanında öğreniyorum.
Öğrencimle ilgili konularda okulda rehberlik hizmeti alabiliyorum.
Okula ilettiğim istek ve şikâyetlerim dikkate alınıyor.
Öğretmenler yeniliğe açık olarak derslerin işlenişinde çeşitli yöntemler kullanmaktadır.
Okulda yabancı kişilere karşı güvenlik önlemleri alınmaktadır.
Okulda bizleri ilgilendiren kararlarda görüşlerimiz dikkate alınır.
E-Okul Veli Bilgilendirme Sistemi ile okulun internet sayfasını düzenli olarak takip ediyorum.
Çocuğumun okulunu sevdiğini ve öğretmenleriyle iyi anlaşmış olduğunu düşünüyorum.
Okul, teknik araç ve gereç yönünden yeterli donanımına sahiptir.
Okul her zaman temiz ve bakımlıdır.
Okulun binası ve diğer fiziki mekânlar yeterlidir.
Okulumuzda yeterli miktarda sanatsal ve kültürel faaliyetler düzenlenmektedir.

GZFT (Güçlü, Zayıf, Fırsat, Tehdit) Analizi *

Okulumuzun temel istatistiklerinde verilen okul künyesi, çalışan bilgileri, bina bilgileri, teknolojik kaynak bilgileri ve gelir gider bilgileri ile paydaş anketleri sonucunda ortaya çıkan sorun ve gelişime açık alanlar iç ve dış faktör olarak değerlendirilerek GZFT tablosunda belirtilmiştir. Dolayısıyla olguyu belirten istatistikler ile algıyı ölçen anketlerden çıkan sonuçlar tek bir analizde birleştirilmiştir.

Kurumun güçlü ve zayıf yönleri donanım, malzeme, çalışan, iş yapma becerisi, kurumsal iletişim gibi çok çeşitli alanlarda kendisinden kaynaklı olan güçlülükleri ve zayıflıkları ifade etmektedir ve ayrımda temel olarak okul müdürü/müdürlüğü kapsamından bakılarak iç faktör ve dış faktör ayrımı yapılmıştır.

İçsel Faktörler *

Güçlü Yönler

Öğrenciler	Okul kurallarına uyumlu , disiplin problemi az, saygılı ve dürüst , sosyal olaylara duyarlı bir öğrenci yapısına sahip olmamız.
Çalışanlar	Güvenilir, çalışkan, saygılı, dinamik ve görevlerini zamanında yapmaya çalışan bir ekibin olması.
Veliler	Çocuklarına tüm imkanlarını seferber etmek isteyen bireyler olması.
Bina ve Yerleşke	Okul bahçesinin öğrencilerin sosyal ve sportif anlamda kendini geliştirmesi açısından yeterince büyük olması ve okul çevresinin güvenli olması , otoparkının büyüklüğünün yeterli olması.

Açıklama [F19]: Faktör değerlendirmesi yapılırken okula ilişkin çeşitli kırılımlar (öğrenci, çalışan vb) bilgi edinilmesi ve gözden kaçan alan olmaması için verilmiştir. Her bir kırılımla ilgili bir tespit yapma zorunluluğu olmadığı gibi bunlardan başka alan veya konularda da tespit yapılabilir. Unutulmaması gereken husus okulun iç ve dış faktörlerinin tümünün değerlendirilmesi gerektiğidir.

Açıklama [F110]: Okul müdürü/müdürlüğü çatısı altında değerlendirilen algı ve olgular içsel (güçlü-zayıf) faktörleri belirtmektedir. Beşeri, Mali ve Teknolojik kaynaklar ile Kurumsal Yapı ve Kurum Kültürü alanlarının içsel faktör değerlendirmesinde kullanılması beklenmektedir. Bu 5 alanın GZ ifadelerinde düşünülmesi gerekir.

Donanım	Mesleki eğitim açısından okulun hem teknolojik hem de alt yapı donanımının yeterli olması.
Bütçe	Kantin ve dış paydaşların sağladığı bağışlar sayesinde okul giderlerinin karşılanabilmesi bunun için velilerden ek bir bağış talep edilmemesi.
Yönetim Süreçleri	Öğretmenler kurul kararıyla alınan tüm kararlar hemen herkes tarafından uygulanmaktadır.
İletişim Süreçleri	Tüm çalışanlar, öğretmenler, idareciler birbirleriyle diyalog kurabilmekte. Aktif biçimde sosyal medya kullanımı sağlanmaktadır. Öğrencilerle güçlü bir bağ kurulmuş olması.
vb	

Zayıf Yönler

Öğrenciler	Akademik başarılarının genel anlamda yetersiz olması. Hazır bulunuşluk seviyelerinin düşük olması.
Çalışanlar	Ders dışı faaliyetlere katılımlarda isteksiz oluşları
Veliler	Parçalanmış aile sayısının fazla olması.
Bina ve Yerleşke	Okulun merkeze uzak olması ve ulaşımın ağının yetersiz oluşu. Bina yönünün kuzey cephede kalması.
Donanım	Bina yaşının fazla olması binanın kuzey yönde olmasından dolayı ısıtma probleminin yaşanması spor ve konferans salonunu eksikliği.
Bütçe	Kaynak çeşitliliğinin az olması.

Yönetim Süreçleri	Tüm öğretmenlerin yönetim süreçlerine etkin olarak katılamaması.
İletişim Süreçleri	Bireylerin kendilerini iletişim süreçleri dışında tutma isteği.
vb	

Dışsal Faktörler *

Fırsatlar

Politik	Yerel Yönetimin eğitim hizmetlerine yönelik duyarlılığı,
Ekonomik	Eski yapıların yıkılarak modern yapıların yapılıyor olması.
Sosyolojik	Okul sosyal çevresinin öğrenci ve okul güvenliği açısından destek olması.
Teknolojik	Teknolojinin eğitim için faydalı olacağı inanç.
Mevzuat-Yasal	Eğitimde sürekli değişen politikalarının geliştirilmesi.
Ekolojik	Konum itibarıyla, kentleşmenin getirdiği, trafik, gürültü, sosyal karmaşa gibi olumsuzluklardan görece olarak daha az etkilenmesi

Tehditler

Politik	Anadolu Liselerinin kontenjanların artırılması.
Ekonomik	Sosyal kesimler arasındaki ekonomik ve kültürel kopukluklar,
Sosyolojik	Göç alan bir mahallede yer almamız.
Teknolojik	Teknolojik alt yapının yenilenememesi.

Açıklama [F111]: Okul müdürü/müdürlüğü kapsam alanı dışında kalan faktörler ise dışsal faktörler (fırsat-tehdit) olarak değerlendirilmiştir. İlçe milli eğitim müdürlüğünden başlamak üzere tüm Bakanlık örgütü, diğer kurum kuruluşlar, veliler, hayırseverler dışsal faktör ayrımında sayılabilecek temel gruplar niteliğindedir. FT ifadeleri belirlenirken PESTLE analizine ilişkin başlıklardan faydalanılır.

Mevzuat-Yasal	Sürekli deęişen Eğitim politikaları.
Ekolojik	Nüfus rejimindeki istikrarsızlık, artan hareketlilik

Gelişim ve Sorun Alanları

Gelişim ve sorun alanları analizi ile GZFT analizi sonucunda ortaya çıkan sonuçların planın geleceęe yönelim bölümü ile ilişkilendirilmesi ve buradan hareketle hedef, gösterge ve eylemlerin belirlenmesi sağlanmaktadır.

Gelişim ve sorun alanları ayrımında eğitim ve öğretim faaliyetlerine ilişkin üç temel tema olan Eğitime Erişim, Eğitimde Kalite ve kurumsal Kapasite kullanılmıştır. Eğitime erişim, öğrencinin eğitim faaliyetine erişmesi ve tamamlamasına ilişkin süreçleri; Eğitimde kalite, öğrencinin akademik başarısı, sosyal ve bilişsel gelişimi ve istihdamı da dâhil olmak üzere eğitim ve öğretim sürecinin hayata hazırlama evresini; Kurumsal kapasite ise kurumsal yapı, kurum kültürü, donanım, bina gibi eğitim ve öğretim sürecine destek mahiyetinde olan kapasiteyi belirtmektedir.

Eđitime Erişim	Eđitimde Kalite	Kurumsal Kapasite
Okullaşma Oranı	Akademik Başarı	Kurumsal İletişim
Okula Devam/ Devamsızlık	Sosyal, Kültürel ve Fiziksel Gelişim	Kurumsal Yönetim
Okula Uyum, Oryantasyon	Sınıf Tekrarı	Bina ve Yerleşke
Özel Eğitime İhtiyaç Duyan Bireyler	İstihdam Edilebilirlik ve Yönlendirme	Donanım

Yabancı Öğrenciler	Öğretim Yöntemleri	Temizlik, Hijyen
Hayatboyu Öğrenme	Ders araç gereçleri	İş Güvenliği, Okul Güvenliği
		Taşıma ve servis

Gelişim ve sorun alanlarına ilişkin GZFT analizinden yola çıkılarak saptamalar yapılırken yukarıdaki tabloda yer alan ayırımda belirtilen temel sorun alanlarına dikkat edilmesi gerekmektedir.

Gelişim ve Sorun Alanlarımız

1.TEMA: EĞİTİM VE ÖĞRETİME ERİŞİM	
1	Okula Devam/ Devamsızlık

TEMA: EĞİTİM VE ÖĞRETİMDE KALİTE	
1	Akademik Başarı
2	Sosyal, Kültürel ve Fiziksel Gelişim
3	Sınıf Tekrarı
4	İstihdam Edilebilirlik ve Yönlendirme
5	Öğretim Yöntemleri

3.TEMA: KURUMSAL KAPASİTE	
1	Kurumsal İletişim
2	Donanım
3	İş Güvenliği, Okul Güvenliği
4	Temizlik, Hijyen

BÖLÜM III: MİSYON, VİZYON VE TEMEL DEĞERLER

Okul Müdürlüğümüzün Misyon, vizyon, temel ilke ve değerlerinin oluşturulması kapsamında öğretmenlerimiz, öğrencilerimiz, velilerimiz, çalışanlarımız ve diğer paydaşlarımızdan alınan görüşler, sonucunda stratejik plan hazırlama ekibi tarafından oluşturulan Misyon, Vizyon, Temel Değerler; Okulumuz üst kurulana sunulmuş ve üst kurul tarafından onaylanmıştır.

MİSYONUMUZ * : Mesleğin gerektirdiği bilgi ve becerilere sahip, yeniliklere açık, başarıyı hedefleyen, milli ve manevi değerlere sahip, girişimci, üretken bireyler yetiştirmektir.

Açıklama [F112]: (Okul türü gereği okulunuza mevzuat ile verilmiş olan temel görevi belirtir ifadeyi yazınız.)

.....

VİZYONUMUZ * :Mesleki alanda aranılan nitelikte elemanlar yetiştiren yurt çapında tanınana bir okul olmak.

Açıklama [F113]: (Çok ve verimli çalışılması durumunda beş yılın sonunda yakalanması mümkün olan ufka ilişkin ifadenin girilmesi beklenmektedir. Misyondan farklı olarak vizyon ifadesinde mevzuat yerine yönetimin ufku çok önem taşımaktadır.)

.....

TEMEL DEĞERLERİMİZ*

- 1) Milli ve manevi değerlere sahip bireyler yetiştirmenin önemine inanırız.
- 2) Bireysel öğrenme ve farklılıkların önemine inanırız.
- 3) Açıklık ve erişilebilirliğin önemine inanırız.
- 4) Başarının işbirliği ile sağlanacağına inanırız.
- 5) Etkili okul içi ve dışı iletişime inanırız.
- 6) Adalet, dürüstlük ve eşitlik ilkesine inanırız.
- 7) Araştırma kültürü olan genç nesiller yetiştirmeye inanırız.
- 8) Sorumluluk sahibi bireylerin yetiştirilmesini hedefleriz.
- 9) Eğitimde sevgi, saygı ve hoşgörünün temel dayanak noktası olduğuna inanırız.
- 10) Samimiyet, Yardımseverlik, diğergam olmak insani değerlerimizdendir.
- 11) Mesleğini sevmenin başarının temel anahtarı olduğuna inanırız.

Açıklama [F114]: Temel değerler okulunuzda var olan, var olduğunu düşündüğünüz, var olmasını arzu ettiğiniz Kişi, Süreç ve Performansa ilişkin değer ifadeleridir. İfadelerin kişiler (öğretmen, öğrenci, veli, yönetici, çalışan .), Süreçler ve performans (çıktılar, sonuçlar) kapsamında değerlendirilmesi beklenmektedir.)

BÖLÜM IV: AMAÇ, HEDEF VE EYLEMLER

Açıklama:

- 1) Amaç, hedef, gösterge ve eylem kurgusu amaç Sayfa 16-17 da yer alan Gelişim Alanlarına göre yapılacaktır.
- 2) Altta erişim, kalite ve kapasite amaçlarına ilişkin örnek amaç, hedef ve göstergeler verilmiştir.
- 3) Erişim başlığında eylemlere ilişkin örneğe yer verilmiştir.

Açıklama [FI15]: Açıklama:

- 1)Amaç, hedef, gösterge ve eylem kurgusu amaç Sayfa 16-17 da yer alan Gelişim Alanlarına göre yapılacaktır.
- 2)Altta erişim, kalite ve kapasite amaçlarına ilişkin örnek amaç, hedef ve göstergeler verilmiştir.
- 3)Erişim başlığında eylemlere ilişkin örneğe yer verilmiştir.

TEMA I: EĞİTİM VE ÖĞRETİME ERİŞİM

Eğitim ve öğretime erişim okullaşma ve okul terki, devam ve devamsızlık, okula uyum ve oryantasyon, özel eğitime ihtiyaç duyan bireylerin eğitime erişimi, yabancı öğrencilerin eğitime erişimi ve hayatboyu öğrenme kapsamında yürütülen faaliyetlerin ele alındığı temadır.

Stratejik Amaç 1:

Kayıt bölgemizde yer alan çocukların okullaşma oranlarını artıran, öğrencilerin uyum ve devamsızlık sorunlarını gideren etkin bir yönetim yapısı kurulacaktır. ***

Açıklama [FI16]: Eğitim ve öğretime erişim artırılmasına ilişkin amaç ifadesi yazılacaktır.

Stratejik Hedef 1.1. Kayıt bölgemizde yer alan çocukların okullaşma oranları artırılacak ve öğrencilerin uyum ve devamsızlık sorunları da giderilecektir. ***

Performans Göstergeleri

No	PERFORMANS GÖSTERGESİ	HEDEF					
		Mevcut 2018	2019	2020	2021	2022	2023
PG.1.1.a	Kayıt bölgesindeki öğrencilerden okula kayıt yaptıranların oranı (%)	%95	%98	%99	%100	%100	%100
PG.1.1.b	İlkokul birinci sınıf öğrencilerinden en az bir yıl okul öncesi eğitim almış olanların oranı (%) (ilkokul)	%0	%0	%0	%0	%0	%0
PG.1.1.c.	Okula yeni başlayan öğrencilerden oryantasyon eğitimine katılanların oranı (%)	%95	%98	%99	%100	%100	%100
PG.1.1.d.	Bir eğitim ve öğretim döneminde 20 gün ve üzeri devamsızlık yapan öğrenci oranı (%)	% 0,2	%0,1	%0	%0	%0	%0
PG.1.1.e.	Bir eğitim ve öğretim döneminde 20 gün ve üzeri devamsızlık yapan yabancı öğrenci oranı (%)	%0	%0	%0	%0	%0	%0
PG.1.1.f.	Okulun özel eğitime ihtiyaç duyan bireylerin kullanımına uygunluğu (0-1)	1	1	1	1	1	1
PG.1.1.g.	Hayatboyu öğrenme kapsamında açılan kurslara devam oranı (%) (halk eğitim)						
PG.1.1.h.	Hayatboyu öğrenme kapsamında açılan kurslara katılan kişi sayısı (sayı) (halkeğitim)						

Eylemler*

Açıklama [FI17]: Hedef ifadesi yazılacaktır.

Açıklama [FI18]: Hedef altında öğrencilerin okullaşma oranlarına ilişkin göstergeler, devam devamsızlık ve oryantasyon (uyum) eğitimlerine ilişkin göstergeler takip edilecektir.)

Açıklama [FI19]: Göstergelere ilişkin kısa açıklamalar alta verilmiştir. Okullar gösterge listesinde kendi türleri için belirtilen göstergeleri bu hedef altında takip etmelidirler, ayrıca listede belirtilen temel göstergelerin yanı sıra kendileri de gösterge ekleyebilirler

Açıklama [FI20]: Anaokulu, ilkokul, ortaokul, lise düzeyi.

Açıklama [FI21]: ilkokul düzeyi.

Açıklama [FI22]: Anaokulu, ilkokul, ortaokul, lise.. Bir hafta oryantasyon eğitiminin yanı sıra okulun hazırlayacağı oryantasyon programları da dikkate alınmalıdır.

Açıklama [FI23]: Özürlü veya özürsüz olarak öğrencinin ne sebeple olursa olsun derse girmediği gün sayısı baz alınarak hesaplanacaktır.

Açıklama [FI24]: Devamsızlığa ilişkin göstergelerle aynı şartlarda olmakla birlikte ...

Açıklama [FI25]: Özel eğitime ihtiyaç duyan bireylerin kullanımına uygunluk ...

Açıklama [FI26]: Halk eğitim merkezleri planında yer verilecek göstergedir.

Açıklama [FI27]: Halk eğitim merkezleri planında yer alacak göstergedir.

Açıklama [FI28]: (Her bir hedef için yapılacak çalışmalar eylemler tablosunda belirtilecektir. Eylemler ...

No	Eylem İfadesi	Eylem Sorumlusu	Eylem Tarihi
1.1.1.	Kayıt bölgesinde yer alan öğrencilerin tespiti çalışması yapılacaktır.	Okul Stratejik Plan Ekibi	01 Eylül-20 Eylül
1.1.2	Devamsızlık yapan öğrencilerin tespiti ve erken uyarı sistemi için çalışmalar yapılacaktır.	Mustafa KARAYİĞİT Müdür Yardımcısı	01 Eylül-20 Eylül
1.1.3	Devamsızlık yapan öğrencilerin velileri ile özel aylık toplantı ve görüşmeler yapılacaktır.	Rehberlik Servisi	Her ayın son haftası
1.1.4	Okulun özel eğitime ihtiyaç duyan bireylerin kullanımının kolaylaştırılması için rampa ve asansör eksiklikleri tamamlanacaktır.	Serkan BAĞIBALA Müdür Yardımcısı	Mayıs 2019
1.1.5	Hayat boyu öğrenme kapsamında hangi kursların açılacağına tespit edilecek.	Mustafa KARAYİĞİT Müdür Yardımcısı	Mayıs 2019

TEMA II: EĞİTİM VE ÖĞRETİMDE KALİTENİN ARTIRILMASI

Eğitim ve öğretimde kalitenin artırılması başlığı esas olarak eğitim ve öğretim faaliyetinin hayata hazırlama işlevinde yapılacak çalışmaları kapsamaktadır.

Bu tema altında akademik başarı, sınav kaygıları, sınıfta kalma, ders başarıları ve kazanımları, disiplin sorunları, öğrencilerin bilimsel, sanatsal, kültürel ve sportif faaliyetleri ile istihdam ve meslek edindirmeye yönelik rehberlik ve diğer mesleki faaliyetler yer almaktadır.

Stratejik Amaç 2:

Öğrencilerimizin gelişmiş dünyaya uyum sağlayacak şekilde donanımlı bireyler olabilmesi için eğitim ve öğretimde kalite artırılabacaktır.

Stratejik Hedef 2.1. Öğrenme kazanımlarını takip eden ve velileri de sürece dâhil eden bir yönetim anlayışı ile öğrencilerimizin akademik başarıları ve sosyal faaliyetlere etkin katılımı artırılabacaktır.

(Akademik başarı altında: ders başarıları, kazanım takibi, üst öğrenime geçiş başarı ve durumları, karşılaştırmalı sınavlar, sınav kaygıları gibi akademik başarıyı takip eden ve ölçen göstergeler,

Sosyal faaliyetlere etkin katılım altında: sanatsal, kültürel, bilimsel ve sportif faaliyetlerin sayısı, katılım oranları, bu faaliyetler için ayrılan alanlar, ders dışı etkinliklere katılım takibi vb ele alınacaktır.)

Performans Göstergeleri

No	PERFORMANS GÖSTERGESİ	Mevcut	HEDEF				
		2018	2019	2020	2021	2022	2023
PG.1.1.a	Öğrencilerin sosyal kültürel sportif faaliyetlere katılma oranları	% 70	% 80	% 90	% 100	% 100	% 100
PG.1.1.b	Okuldaki önemli olay, sportif ve akademik başarılar, öğrenci faaliyetleri ve eğitimle ilgili önemli duyuruların internet sayfamızda yayınlanma oranı %	% 70	% 80	% 90	% 100	% 100	% 100
PG.1.1.c.	Öğrencilerden belge(teşekkür, takdir, üstün başarı,) alanların tüm öğrencilerimize oranı	% 35	% 40	% 45	% 50	% 55	% 60

PG.1.1.d.	Kütüphaneden yararlanan öğrenci sayısı	% 35	% 40	% 45	% 50	% 55	% 60
------------------	--	------	------	------	------	------	------

Eylemler

No	Eylem İfadesi	Eylem Sorumlusu	Eylem Tarihi
1.1.1.	Öğrencilerin sosyal kültürel sportif faaliyetlere katılmalarını artırmak için ödüllendirme ve takip yapılacak	Zafer BEDİR Müdür Yardımcısı	Her ayın son haftası
1.1.2	Okuldaki önemli olay, sportif ve akademik başarılar, öğrenci faaliyetleri ve eğitimle ilgili önemli duyuruların internet sayfamızda yayınlanmasının takibi yapılacak	Serkan BAĞIBALA Müdür Yardımcısı	Her ayın son haftası
1.1.3	Öğrencilerden belge(teşekkür, takdir, üstün başarı,) alanların tüm öğrencilerimize oranı artırmak için öğrenci motivasyonu artırılıp DYK'ya yönlendirilcek	Mustafa KARAYİĞİT Müdür Yardımcısı	Her ay
1.1.4	Kütüphaneden yararlanan öğrenci sayısını arttırmak için ödüllü yarışmalar yapılacak	Kültür Edebiyat Kulübü	Mayıs Ayı

Stratejik Hedef 2.2. Etkin bir rehberlik anlayışıyla, öğrencilerimizi ilgi ve becerileriyle orantılı bir şekilde üst öğrenime veya istihdama hazır hale getiren daha kaliteli bir kurum yapısına geçilecektir.

(Üst öğrenime hazır: Mesleki rehberlik faaliyetleri, tercih kılavuzluğu, yetiştirme kursları, sınav kaygısı vb.)

(İstihdama Hazır: Kariyer günleri, staj ve işyeri uygulamaları, ders dışı meslek kursları vb ele alınacaktır.)

Performans Göstergeleri

No	PERFORMANS GÖSTERGESİ	Mevcut	HEDEF				
		2018	2019	2020	2021	2022	2023
PG.1.1.a	Alan Seçimi Yapacak Öğrenciler için mesleki rehberlik faaliyetlerine katılım oranı %	% 85	% 87	% 90	%92	%94	%96
PG.1.1.b	YKS' de öğrencilerin yaptığı net sayılarının tüm sorulara oranı	% 35	% 40	% 45	% 50	% 55	% 60
PG.1.1.c.	Staj yapan öğrencilerin staj yaptığı işletmede çalışmaya devam etme oranı	%1	% 2	% 2	% 3	% 3	% 4
PG.1.1.d.	Üniversiteye yerleşen öğrenci sayısının 12. Sınıfta okuyan öğrenci sayısına oranı	% 35	% 40	% 45	% 50	% 55	% 60

Eylemler

No	Eylem İfadesi	Eylem Sorumlusu	Eylem Tarihi
1.1.1.	Alan Seçimi Yapacak Öğrenciler için mesleki rehberlik faaliyetlerine katılım	Rehberlik Servisi	Nisan ayı ilk haftası
1.1.2	YKS'de öğrencilerin yaptığı net sayılarının tüm sorulara oranı arttırmak için deneme sınavları yapıp DYK'ya devamın takibi yapılacak	Mustafa KARAYİĞİT Müdür Yardımcısı	Dönemde iki kez (Mart -Kasım)
1.1.3	Staj yapan öğrencilerin staj yaptığı işletmede çalışmaya devam takibi	Serkan BAĞIBALA Müdür Yardımcısı	Ekimin ilk hafta
1.1.4	Üniversiteye yerleşen öğrenci sayısının 12. Sınıfta okuyan öğrenci sayısına oranı ve e -mezun portalı takibi	Serkan BAĞIBALA Müdür Yardımcısı	Eylül Ayı

.....

TEMA III: KURUMSAL KAPASİTE

Stratejik Amaç 3:

Eğitim ve öğretim faaliyetlerinin daha nitelikli olarak verilebilmesi için okulumuzun kurumsal kapasitesi güçlendirilecektir.

Stratejik Hedef 3.1.

(Kurumsal İletişim, Kurumsal Yönetim, Bina ve Yerleşke, Donanım, Temizlik, Hijyen, İş Güvenliği, Okul Güvenliği, Taşıma ve servis vb konuları ele alınacaktır.)

Performans Göstergeleri

No	PERFORMANS GÖSTERGESİ	Mevcut	HEDEF				
		2018	2019	2020	2021	2022	2023
PG.3.1.a	Staj katılım ve devamsızlığı oranı	% 5	% 4	% 3	% 2	% 1	% 1
PG.3.2.b	İş Güvenliği ve Sağlığı Kursu Oranı	% 85	% 87	%89	%90	%92	%95
PG.3.3.c.	Okul bahçesindeki ağaç sayısının bahçedeki topraklı alana oranı	% 35	% 40	% 45	% 50	% 55	% 60

Eylemler

No	Eylem İfadesi	Eylem Sorumlusu	Eylem Tarihi
1.1.1.	Staj takibi için koordinatör öğretmenlerin ilgilerinin artırılması	Koordinatör öğretmenler idare	Her haftanın iki günü
1.1.2	İş Güvenliği ve Sağlığı Kursu Eğitimi	Alan Şefleri	Ekim Ayı
1.1.3	Okul bahçesindeki ağaç sayısının bahçedeki topraklı alana oranı	OGYE Ekibi	Mart ayı
1.1.4			
1.1.5			
1.1.6			
1.1.7			
1.1.8			
1.1.9			
1.1.10			

.....

V. BÖLÜM: MALİYETLENDİRME

2019-2023 Stratejik Planı Faaliyet/Proje Maliyetlendirme Tablosu

Kaynak Tablosu	2019	2020	2021	2022	2023	Toplam
Genel Bütçe						
Valilikler ve Belediyelerin Katkısı						
Diğer (Okul Aile Birlikleri)	10.000	15.000	20.000	25000	30000	100.000
TOPLAM						

VI. BÖLÜM: İZLEME VE DEĞERLENDİRME

Okulumuz Stratejik Planı izleme ve değerlendirme çalışmalarında 5 yıllık Stratejik Planın izlenmesi ve 1 yıllık gelişim planının izlenmesi olarak ikili bir ayrıma gidilecektir.

Stratejik planın izlenmesinde 6 aylık dönemlerde izleme yapılacak denetim birimleri, il ve ilçe millî eğitim müdürlüğü ve Bakanlık denetim ve kontrollerine hazır halde tutulacaktır.

Yıllık planın uygulanmasında yürütme ekipleri ve eylem sorumlularıyla aylık ilerleme toplantıları yapılacaktır. Toplantıda bir önceki ayda yapılanlar ve bir sonraki ayda yapılacaklar görüşülüp karara bağlanacaktır.

EKLER:

Öğretmen, öğrenci ve veli anket örnekleri klasör ekinde olup okullarınızda uygulanarak sonuçlarından paydaş analizi bölümü ve sorun alanlarının belirlenmesinde yararlanabilirsiniz.