

T.C
TUZLA KAYMAKAMLIĞI
TUZLA BORSA İSTANBUL MESLEKİ VE TEKNİK ANADOLU
LİSESİ MÜDÜRLÜĞÜ

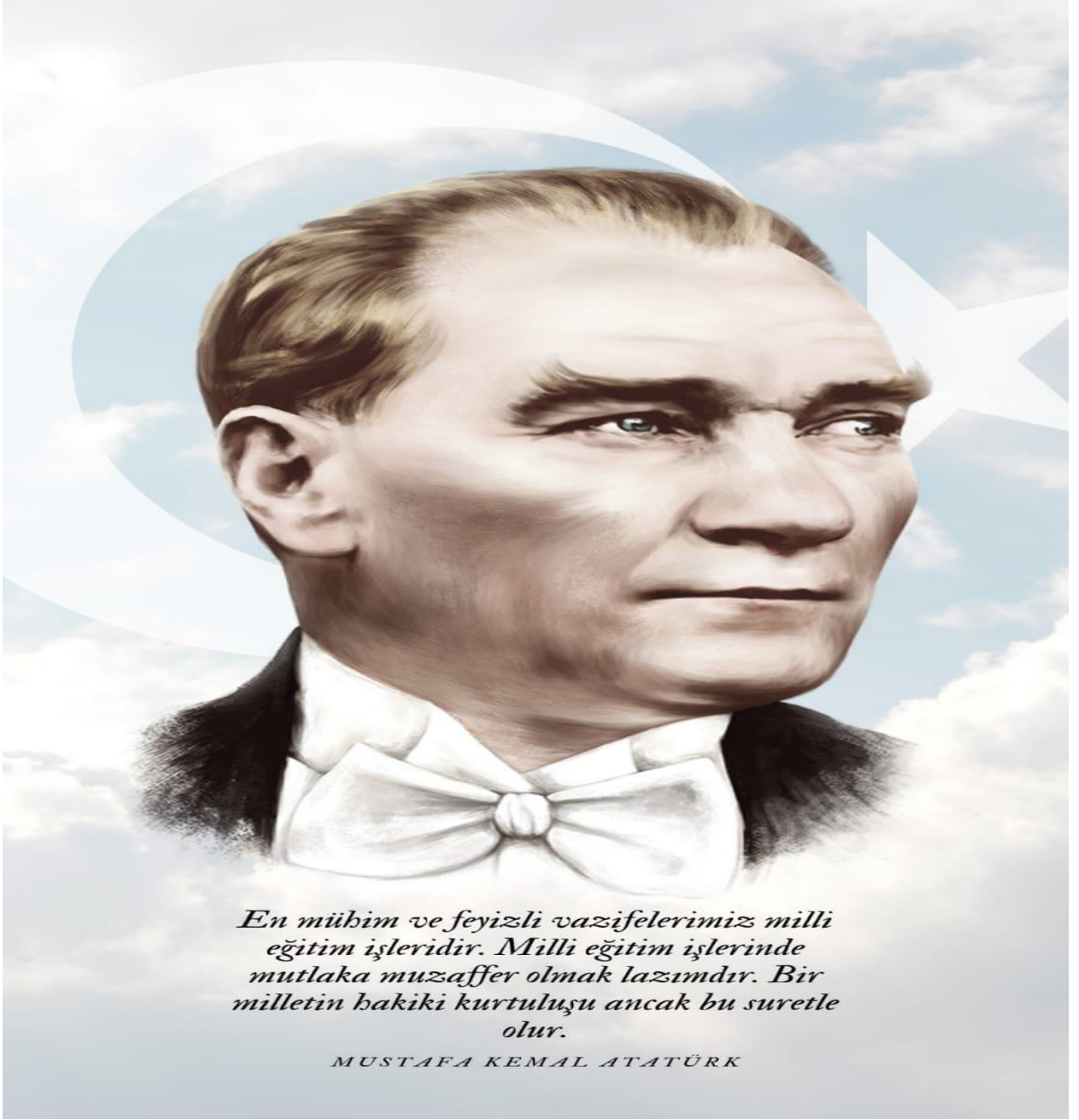
2024-2028 STRATEJİK PLANI



TUZLA
2024

T.C
TUZLA KAYMAKAMLIĞI
TUZLA BORSA İSTANBUL MESLEKİ VE
TEKNİK ANADOLU LİSESİ MÜDÜRLÜĞÜ
2024-2028 STRATEJİK PLANI





En mühim ve feyizli vazifelerimiz milli eğitim işleridir. Milli eğitim işlerinde mutlaka muzaffer olmak lazımdır. Bir milletin hakiki kurtuluşu ancak bu suretle olur.

MUSTAFA KEMAL ATATÜRK



SUNUŞ

Meslek liselerinin genel amaları, iř yerlerinin eřitli alanlarda ihtiya duyduėu ara elemanları yetiřtirmek, bunun yanında bir st ğretim kurumları iin ğrencileri hazırlamaktır. Geliřmiř lkelerde uzun yıllardır srdrlmekte olan kaynakların rasyonel bir Őekilde kullanımı, eėitimde stratejik planlamayı zorunlu kılmıřtır. Kurum olarak bizlerden beklenen iřlevleri yerine getirebilmek iin; istekli, azimli, gnll ve inanan arkadaşlarımızdan oluřturduėumuz stratejik planlama ekibimiz, okulumuzun gl ve zayıf ynlerini, tehditlerimizin ve fırsatlarımızın neler olduėu konusunda durum analizini yaparak yol haritamızı ıkartmıřtır.

Stratejik Planlama ekibimiz bugn nerede olduėumuzu, nereye varmak istediėimizi, hedeflerimize nasıl ve nelerle ulařacaėımızın daha aık bir Őekilde ve ortak aklın sonucu olarak algılayarak hedef ve stratejilerini belirleyerek, uygulama stratejileri ile kurumun geliřimine odaklanmıřtır. Bugn artık stratejik dřnmenin, stratejik yol almanın nemini kavırıyoruz. Bu dřnce ile toplumun taleplerine karřı duyarlı, katılımcılıėa nem veren, hedef ve nceliklerini netleřtirmiř, hesap veren, Őeffaf ve etkin bir kurum yapılanmasının gereėi olarak Stratejik Ynetim yaklařımı benimsenmiřtir.

Okulumuzda hazırlanan bu planın bařarıya ulařmasında, farkındalık ve katılım ilkesi nemli bir rol oynayacaktır. Bu nedenle alıřmanın gerekleřtirilmesinde emeėi geen stratejik planlama ekibi bařta olmak zere tm paydařlarımıza teřekkr ederiz.

lkemizin sosyal ve ekonomik geliřimine temel oluřturan en nemli faktrn eėitim olduėu anlayıřıyla hazırlanan stratejik planımızda belirlediėimiz vizyon, misyon ve hedefler doėrultusunda yrtlecek alıřmalarda bařarılar dileriz.

Saygılarımla

Abdullah ENGİN

Okul Mdr

İÇİNDEKİLER

1. GİRİŞ VE STRATEJİK PLANIN HAZIRLIK SÜRECİ	
1.1. Strateji Geliştirme Kurulu ve Stratejik Plan Ekibi	5
1.2. Planlama Süreci	5
2. DURUM ANALİZİ	6
2.1. Kurumsal Tarihçe	7
2.2. Uygulanmakta Olan Planın Değerlendirilmesi	8
2.3. Mevzuat Analizi	9
2.4. Üst Politika Belgelerinin Analizi	9
2.5. Faaliyet Alanları ile Ürün ve Hizmetlerin Belirlenmesi	10
2.6. Paydaş Analizi	11
2.7. Kuruluş İçi Analiz	
2.7.1. Teşkilat Yapısı	17
2.7.2. İnsan Kaynakları	17
2.7.3. Teknolojik Düzey	20
2.7.4. Mali Kaynaklar	21
2.7.5. İstatistiki Veriler	22
2.7.6. Dış Çevre Analizi	
2.8. Çevre Analizi -PESTLE)	25
2.9. Güçlü ve zayıf yönler ile fırsatlar ve tehditler (GZTF Analizi)	26
Tespit ve İhtiyaçları Belirlenmesi	29
3. GELECEĞE BAKIŞ	
3.1. Misyon	30
3.2. Vizyon	30
3.3. Temel Değerler	30
4. AMAÇ, HEDEF VE STRATEJİLERİN BELİRLENMESİ	
4.1. Amaçlar	31
4.2. Hedefler	
4.3. Performans Göstergeleri	
4.4. Stratejilerin Belirlenmesi	
4.5. Maliyetlendirme	37
5. İZLEME VE DEĞERLENDİRME	38
6. Tablo/Şekil/Grafikler/Ekler	39

KISALTMALAR

BIETSİM	: Bilgi İşlem ve Eğitim Teknolojileri Şube Müdürlüğü	MTSK	: Motorlu Taşıt Sürücüleri Kursu
CİMER	: Cumhurbaşkanlığı İletişim Merkezi	OŞM	: Ortaöğretim Şube Müdürlüğü
DHŞM	: Destek Hizmetleri Şube Müdürlüğü	ÖBŞM	: Özel Büro Şube Müdürlüğü
DÖŞM	: Din Öğretimi Şube Müdürlüğü	ÖDSHŞM	: Ölçme, Değerlendirme ve Sınav Hizmetleri Şube Müdürlüğü
DYS	: Doküman Yönetim Sistemi	ÖERŞM	: Özel Eğitim ve Rehberlik Şube Müdürlüğü
EBA	: Eğitim Bilişim Ağı	ÖÖKŞM	: Özel Öğretim Kurumları Şube Müdürlüğü
FATİH	: Fırsatları Artırma ve Teknolojiyi İyileştirme Hareketi	ÖYGŞM	: Öğretmen Yetiştirme ve Geliştirme Şube Müdürlüğü
GZFT	: Güçlü, Zayıf, Fırsat, Tehdit	PESTLE	: Politik, Ekonomik, Sosyolojik, Teknolojik, Yasal ve Ekolojik Analiz
HBÖŞM	: Hayat Boyu Öğrenme Şube Müdürlüğü	PHŞM	: Personel Hizmetleri Şube Müdürlüğü
		RAM	: Rehberlik ve Araştırma Merkezi
İEŞM	: İnşaat ve Emlak Şube Müdürlüğü	SGŞM	: Strateji Geliştirme Şube Müdürlüğü
İHL	: İmam Hatip Lisesi	SP	: Stratejik Plan
İHO	: İmam Hatip Okulu (Ortaokul- Lise)	STK	: Sivil Toplum Kuruluşu-Kuruluşları
MEB	: Millî Eğitim Bakanlığı	TBMM	: Türkiye Büyük Millet Meclisi
MEBBİS	: Millî Eğitim Bakanlığı Bilişim Sistemleri	TEŞM	: Temel Eğitim Şube Müdürlüğü
MEM	: Millî Eğitim Müdürlüğü	TÜBİTAK	: Türkiye Bilimsel ve Teknolojik Araştırma Kurulu
MTE	: Mesleki ve Teknik Eğitim		
MTEŞM	: Mesleki ve Teknik Eğitim Şube Müdürlüğü		

TANIMLAR

Bütünleştirici Eğitim (Kaynaştırma Eğitimi): Özel Eğitime ihtiyacı olan

bireylerin eğitimlerini, destek eğitim hizmetleri de sağlanarak akranlarıyla birlikte resmî veya özel örgün ve yaygın eğitim kurumlarında sürdürmeleri esasına dayanan Özel Eğitim uygulamalarıdır.

Coğrafi Bilgi Sistemi (CBS): Dünya üzerindeki karmaşık sosyal, ekonomik, çevresel vb. sorunların çözümüne yönelik mekâna/konuma dayalı karar vermesüreçlerinde kullanıcılara yardımcı olmak üzere, büyük hacimli coğrafyverilerin; toplanması, depolanması, işlenmesi, yönetimi, mekânsal analizi, sorgulaması ve sunulması fonksiyonlarını yerine getiren donanım, yazılım, personel, coğrafi veri ve yöntem bütünüdür.

Destekleme ve Yetiştirme Kursları: Resmî ve özel örgün eğitim kurumlarına devam eden öğrenciler ile yaygın eğitim kurumlarına devam etmekte olan kursiyerleri, örgün eğitim müfredatındaki derslerle sınırlı olarak, desteklemeve yetiştirme amacıyla açılan kurslardır.

Eğitsel Değerlendirme: Bireyin tüm gelişim alanlarındaki özellikleri ve akademik disiplin alanlarındaki yeterlilikleri ile eğitim ihtiyaçlarını eğitsel amaçla belirleme sürecidir.

İşletmelerde Mesleki Eğitim: Mesleki ve Teknik Eğitim okul ve kurumları öğrencilerinin beceri eğitimlerini işletmelerde, teorik eğitimlerini ise Meslekive Teknik Eğitim okul ve kurumlarında veya işletme ve kurumlarca tesis edilen eğitim birimlerinde yaptıkları eğitim uygulamalarını ifade eder.

Okul-Aile Birlikleri: Eğitim kampüslerinde yer alan okullar dâhil Bakanlığa bağlı okul ve eğitim kurumlarında kurulan birliklerdir.

Ortalama Eğitim Süresi: Birleşmiş Milletler Kalkınma Programının yayınladığı İnsani Gelişme Raporu'nda verilen ve 25 yaş ve üstü kişilerin almış olduğu eğitim sürelerinin ortalaması şeklinde ifade edilen eğitim göstergesini ifadeetmektedir.

Öğrenme Analitiği Platformu: Eğitsel Veri Ambarı üzerinde çalışacak, öğrencilerin akademik verileriyle birlikte ilgi, yetenek ve mizacına yönelik verilerinin de birlikte değerlendirildiği platformdur.

Örgün Eğitim Dışına Çıkma: Ölüm ve yurt dışına çıkma haricindeki nedenlerinherhangi birisine bağlı olarak Örgün Eğitim Kurumlarından ilişik kesilmesi durumunu ifade etmektedir

Örgün Eğitim: Belirli yaş grubundaki ve aynı seviyedeki bireylere, amaca göre hazırlanmış programlarla, okul çatısı altında düzenli olarak yapılan eğitimidir. Örgün Eğitim; okul öncesi, ilkokul, ortaokul, ortaöğretim ve yükseköğretim kurumlarını kapsar.

Özel Politika veya Uygulama Gerektiren Gruplar (Dezavantajlı Gruplar): Diğer gruplara göre eğitiminde ve istihdamında daha fazla güçlük çekilen kadınlar, gençler, uzun süreli işsizler, engelliler gibi bireylerin oluşturduğu grupları ifade eder.

Özel Yetenekli Çocuklar: Yaşıtlarına göre daha hızlı öğrenen, yaratıcılık, sanat, liderliğe ilişkin kapasitede önde olan, özel akademik yeteneğe sahip, soyut fikirleri anlayabilen, ilgi alanlarında bağımsız hareket etmeyi seven ve yüksek düzeyde performans gösteren bireydir.

Tanımlama: Özel Eğitime ihtiyacı olan bireylerin tüm gelişim alanlarındaki özellikleri ile yeterli ve yetersiz yönlerinin, bireysel özelliklerinin ve ilgilerininbelirlenmesi amacıyla tıbbî, psiko-sosyal ve eğitim alanlarında yapılan değerlendirme sürecidir.

Ulusal Dijital İçerik Arşivi: Öğrenme süreçlerini destekleyen beceri destekli dönüşüm ile ülkemizin her yerinde yaşayan öğrenci ve öğretmenlerimizin eşitöğrenme ve öğretme fırsatlarını yakalamaları ve öğrenmenin sınıf duvarlarınıaşması sağlamaya yönelik eğitsel diital içerik ambarıdır.

Uzaktan Eğitim: Her türlü iletişim teknolojileri kullanılarak zaman ve mekândan bağımsız olarak insanların eğitim almalarının sağlanmasıdır.

1. GİRİŞ VE STRATEJİK PLANIN HAZIRLIK SÜRECİ

1.1. Strateji Geliştirme Kurulu ve Stratejik Plan Ekibi

Strateji Geliştirme Kurulu: Okul müdürünün başkanlığında, bir okul müdür yardımcısı, bir öğretmen ve okul/aile birliği başkanı ile bir yönetim kurulu üyesi olmak üzere 5 kişiden oluşan üst kurul kurulmasıyla oluşturulmuştur.

Stratejik Plan Ekibi: Okul müdürü tarafından görevlendirilen ve üst kurul üyesi olmayan müdür yardımcısı başkanlığında, belirlenen öğretmenler ve gönüllü velilerden oluşur.

Strateji Geliştirme Kurulu Bilgileri		Stratejik Plan Ekibi Bilgileri	
Adı Soyadı	Ünvanı	Adı Soyadı	Ünvanı
Abdullah ENGİN	Okul Müdürü	Hüseyin IŞIK	Müdür Yardımcısı
Aynur KAYA	Müdür Yardımcısı	Burhan KARAKAYA	Öğretmen
Nazife KOÇ	Öğretmen	Bilal ÖZÇELİK	Öğretmen
Pelin SÜĞÜRTİN	Öğretmen	Benay ASLAN	Öğretmen
Saim ERKESKİN	Okul Aile Birliği Başkanı	Muhammet ALTUN	Öğretmen

Tablo 1: Strateji geliştirme kurulu ve stratejik plan ekibi

1.2. Planlama Süreci

2024-2028 dönemi stratejik plan hazırlanması süreci Üst Kurul ve Stratejik Plan Ekibinin oluşturulması ile başlamıştır. Ekip tarafından oluşturulan çalışma takvimi kapsamında ilk aşamada durum analizi çalışmaları yapılmış ve durum analizi aşamasında paydaşlarımızın plan sürecine aktif katılımını sağlamak üzere paydaş anketi, toplantı ve görüşmeler yapılmıştır.

Durum analizinin ardından geleceğe yönelim bölümüne geçilerek okulumuzun amaç, hedef, gösterge ve stratejileri belirlenmiştir. Çalışmaları yürüten ekip ve kurul bilgileri yukarıdaki tabloda verilmiştir.

2.DURUM ANALİZİ

Stratejik planlama sürecinin ilk adımı olan durum analizi, okulumuzun/kurumumuzun “neredeyiz?” sorusuna cevap vermektedir. Okulumuzun/kurumumuzun geleceğe yönelik amaç, hedef ve stratejiler geliştirebilmesi için öncelikle mevcut durumda hangi kaynaklara sahip olduğu ya da hangi yönlerinin eksik olduğu ayrıca, okulumuzun/kurumumuzun kontrolü dışındaki olumlu ya da olumsuz gelişmelerin neler olduğu değerlendirilmiştir. Dolayısıyla bu analiz, okulumuzun/kurumumuzun kendisini ve çevresini daha iyi tanımasına yardımcı olacak ve stratejik planın sonraki aşamalarından daha sağlıklı sonuçlar elde edilmesini sağlayacaktır.

Durum analizi bölümünde, aşağıdaki hususlarla ilgili analiz ve değerlendirmeler yapılmıştır;

- Kurumsal tarihçe
- Uygulanmakta olan planın değerlendirilmesi
- Mevzuat analizi
- Üst politika belgelerinin analizi
- Faaliyet alanları ile ürün ve hizmetlerin belirlenmesi
- Paydaş analizi
- Kuruluş içi analiz
- Dış çevre analizi (Politik, ekonomik, sosyal, teknolojik, yasal ve çevresel analiz)
- Güçlü ve zayıf yönler ile fırsatlar ve tehditler (GZFT) analizi
- Tespit ve ihtiyaçların belirlenmesi

2.1. Kurumsal Tarihçe

Okulumuz Borsa İstanbul (BIST) tarafından tip proje olarak yapılarak MEB'e bağışlanmış bir okuldur. 18.000 m2 bahçe alanında yer alan okulumuz 1600 m2 taban alanına kurulmuş 6800 m2 kapalı alandan oluşmuş bir binaya sahiptir. Okul bahçemizde; çok amaçlı spor sahamız ve amfi tribünümüz , çam ve meyve ağaçlarından oluşan korumuz, çocuk parkımız, 2 adet çardağımız, 40 araçlık otoparkımız ve bahçemizin yıl boyunca yeşil kalmasını sağlamak için açılmış olan su kuyumuz bulunmaktadır. Okul binamızda 31 derslik, 12 Atölye, fen laboratuvarı, kütüphane, konferans salonu, kantin ve 5 idari oda bulunmaktadır.

Okulumuz 2003-2004 yılında 110 öğrenci ve 2 bölüm ile eğitim öğretime hizmeti vermeye başlamıştır. Okulumuz 2023-2024 öğretim yılı itibariyle Anadolu Meslek Programı(Kız) uygulayan 5 alanda (Bilişim Teknolojileri, Çocuk Gelişimi ve Eğitimi , Grafik ve Fotoğrafçılık, Moda Tasarımı, Yiyecek ve İçecek Hizmetleri) 705 öğrenci ile eğitim öğretim faaliyetlerine devam etmektedir. Kurumumuz bünyesinde yer alan Çocuk Gelişimi ve Eğitimi alanı Uygulama Anaokulu 4-5 yaş gruplarında 70 öğrencimiz bulunmaktadır. Mesleki Açık Öğretim Lisesi'ne bağlı olarak 14 öğrenci kurumumuzda 1 alanda (Çocuk Gelişimi ve Eğitimi) yüz yüze eğitim almaktadır.

Okulumuz sektörde talep gören ve ara eleman ihtiyacına doğrudan cevap verebilen bölümlere sahip olması nedeniyle ilçe çapında meslek liselerinde arasında talep gören bir hüviyette olması özelliğini 2023-2024 öğretim yılı itibariyle de korumuştur. Okulumuzda sadece kız öğrenciler eğitim görmekte olup mezun öğrencilerimizden alanıyla ilgili işlerde çalışmaya devam eden öğrenci sayımız oldukça fazladır. Bölgesinde kendi alanlarında başarılı öğrenciler yetiştirmiş olan okulumuz her yıl 200 civarında öğrenci mezun etmektedir. Mezun öğrencilerimizin yaklaşık olarak %10 'u 4 yıllık fakültelere, %45'i 2 yıllık yüksek okullara ve açık öğretim fakültelerine yerleşmektedir. Mezun olma hakkı elde eden öğrencilerimize verdiğimiz İş yeri açma belgesi öğrencilerimizin kendi işlerini kurmalarına da olanak tanımaktadır.

Okulumuzda 6 idareci , 60 Öğretmen, 1 memur,1 teknisyen, 1 güvenlik personeli, 5 yardımcı personel görev yapmaktadır. İdareci ve öğretmenlerimizin 19 tanesi tezli veya tezsiz yüksek lisans eğitimi almıştır.

Okulumuzda Tuzla Belediyesi ile işbirliği içinde yürüttüğümüz ”ihtiyaç sahibi öğrencilere öğlen yemeği” projemiz kurumumuz tarafından başlatılmış ilçe çapında yaygınlaştırılmış ve halen devam etmekte olan projelerimizdendir. Okulumuzun konumu itibariyle merkezi yerleşim alanlarına uzak olsa da “güvenli okul” olma niteliğimizi sürdürmemize büyük katkı sağlamaktadır.

“Geleneksel okul anlayışından gelenekleri olan okul “ sloganımız için her yıl düzenli olarak yaptığımız çalışmalarımız bulunmaktadır. Bunların başında okul voleybol turnuvası, gençlik haftası, mezuniyet töreni, resim sergileri, moda defileleri başlıca sayacağımız faaliyetlerimiz arasında yer almaktadır.

2.2. Uygulanmakta Olan Stratejik Planın Değerlendirilmesi

2019-2023 stratejik planında yer alan Stratejik Amaç 1: “Kayıt bölgemizde yer alan çocukların okullaşma oranlarını artıran, öğrencilerin uyum ve devamsızlık sorunlarını gideren etkin bir yönetim yapısı kurulacaktır.” Amacı ve hedef göstergelerinde tam olarak hedefe ulaşamadığı görülmektedir. Özellikle 2020-2022 yıllarında tüm dünyada etkili olan Covid 19 salgını nedeniyle hedef göstergelerine ulaşamamıştır. Okula devam konusunda bu dönemde sıkıntılar yaşanmıştır.

“ Stratejik Hedef 2.1. Öğrenme kazanımlarını takip eden ve velileri de sürece dâhil eden bir yönetim anlayışı ile öğrencilerimizin akademik başarıları ve sosyal faaliyetlere etkin katılımı artırılabilecektir.” Bu hedefte ise imkanlar dahilinde hedeflere ulaşmaya çalışıldığı görülmektedir. Yine pandemi yıllarında bazı sıkıntılar yaşansa da tüm olumsuzluklara rağmen hedefler doğrultusunda belirlenen amaç düzeylerine yaklaşıldığı görülmektedir.

2.3. Yasal Yükümlülükler ve Mevzuat Analizi

MEVZUAT ANALİZİ

T.C. kanunları doğrultusunda çalışmalar yapan okulumuz, Millî Eğitim Bakanlığının kanunlarda belirtilen görevlerini yürüten ve diğer devlet politikalarını Valilik ,Kaymakamlık ve İlçe MEM' e bağlı olarak hayata geçiren kamu kurumlarından biridir. Okulumuz, üstlendiği sorumluluğunu; Kanun, Kanun Hükmünde Kararname, Tüzük, Yönetmelik, Yönerge, Genelge ve Emirler doğrultusunda Millî Eğitim Temel İlkelerine göre yerine getirmektedir. Bu doğrultuda gerekli çalışmalar hayata geçirilmektedir.

Okulumuzun görev, yetki ve sorumluluklarını düzenleyen çok sayıda kanun ve yönetmelik bulunmaktadır. Bunlardan;

- 1739 sayılı Millî Eğitim Temel Kanunu,
- 5018 sayılı Kamu Mali Yönetimi ve Kontrol Kanunu,
- 652 sayılı Millî Eğitim Bakanlığının Teşkilat ve Görevleri Hakkında Kanun Hükmünde Kararname,
- Öğretmenlik Meslek Kanunu yönetmeliği önem arz etmektedir.

Okulumuz yukarıda belirtilen yasal çerçeve ve yönetmelikler doğrultusunda hizmet vermeye devam etmektedir.

2.4. Üst Politika Belgeleri Analizi

Millî Eğitim Bakanlığına görev ve sorumluluk yükleyen politika ve tedbirlerin tespit edilmesi için eğitimle ilgili üst politika belgeleri ayrıntılı olarak incelenmiştir. Üst politika belgeleri; temel üst politika belgeleri ile sektörel ve tematik strateji belgeleri olarak iki bölümde ele alınmıştır. Analiz edilen belgelerden MEB 2024-2028 Stratejik Planı'nın stratejik amaç, hedef, performans göstergeleri ve stratejilerinin hazırlanması aşamasında yararlanılmıştır. Analiz edilen belgeler Tablo 2'de gösterilmiştir.

Temel Üst Politika Belgeleri	Diğer Üst Politika Belgeleri
12. Kalkınma Planı	Diğer Kamu Kurum ve Kuruluşlarının Stratejik Planları
2022-2024 Orta Vadeli Program	Mesleki Eğitim Kurulu Kararları
Orta Vadeli Mali Planlar	Türkiye Yeterlilikler Çerçevesi
2024 Yılı Cumhurbaşkanlığı Yıllık Programı	Ulusal ve Uluslararası Kuruluşların Eğitim ve Türkiye ile İlgili Raporları
Cumhurbaşkanlığı İcraat Programları	İstanbul Valiliği Onaylı İlgili Raporları
İstanbul İl MEM 2024-2028 Stratejik Planı	2024-2028 İstanbul Bölge Planı
20. Millî Eğitim Şurası Kararları	Avrupa Birliği 2030 Dijital Pusulası
Millî Eğitim Kalite Çerçevesi	Avrupa Birliği Müktesebatı ve Ülke Raporları

Tablo 2: Üst Politika Belgeleri Tablosu

2.5. Faaliyet Alanları İle Ürün / Hizmetlerin Belirlenmesi

Faaliyet Alanı	Ürün/Hizmetler
Öğretim-eğitim faaliyetleri	Öğrenci İşleri Kayıt-nakil işleri Devam-devamsızlık Sınıf geçme Sınav hizmetleri
Rehberlik faaliyetleri	Öğrencilere rehberlik yapmak Velilere rehberlik etmek Rehberlik faaliyetlerini yürütmek
Sosyal faaliyetler	Öğrencilerin sosyalleşmesi için çeşitli etkinlikler yapmak (sinema,tiyatro vb etkinlik gezileri)
Sportif faaliyetler	Voleybol, masa tenisi, satranç turnuvaları düzenlemek.
Kültürel ve sanatsal faaliyetler	İl içi ve il dışı kültürel geziler düzenlemek (müze gezileri vb)
İnsan kaynakları faaliyetleri (mesleki gelişim faaliyetleri, personel etkinlikleri...)	Öğrencilerin mesleki anlamda gelişimlerini desteklemek için işletme ziyaretleri yapmak, mesleki gelişim fuarlarına katılmak, istihdam ofislerini ziyaret etmek.

2.6. Paydaş Analizi

Paydaşlar, Tuzla Borsa İstanbul Mesleki ve Teknik Anadolu Lisesi'nin hizmetleri ile ilgisi olan, Tuzla Borsa İstanbul Mesleki ve Teknik Anadolu Lisesi'nden doğrudan veya dolaylı, olumlu ya da olumsuz olarak etkilenen veya Tuzla Borsa İstanbul Mesleki ve Teknik Anadolu Lisesi'ni etkileyen kişi, grup veya kuruluşlardır.

Paydaş analizi aşağıda belirtilen taraflar dikkate alınarak yapılmıştır.

- Girdi Sağlayanlar
- Hizmet sunan kesimler
- İşbirliği yapılan kesimler
- Kurum faaliyetlerinden etkilenenler
- Kurumu etkileyen kesimler

Tablo 3: Paydaş Sınıflandırma-Önceliklendirme- Yararlanıcı Ürün Matrisleri
Paydaş Sınıflandırma Matrisi

PAYDAŞLAR	İÇ PAYDAŞLAR	DIŞ PAYDAŞLAR	YARARLANICI		
	Çalışanlar, Birimler	Temel ortak	Stratejik ortak	Tedarikçi	Müşteri hedef kitle
Millî Eğitim Bakanlığı		√			
Valilik		√			
Millî Eğitim Müdürlüğü Eğitim Çalışanları	√	√			
İlçe Millî Eğitim Müdürlükleri		√			
Okullar ve Bağlı Kurumlar		√			
Öğretmenler ve Diğer Çalışanlar	√				
Öğrenciler ve Veliler	√				√
Okul Aile Birliği	√				
Üniversite			√		
Belediyeler				√	
Güvenlik Güçleri (Emniyet, Jandarma)			√		
Gençlik ve Spor Müdürlüğü					
Muhtarlık			√		
İşveren kuruluşlar			√		

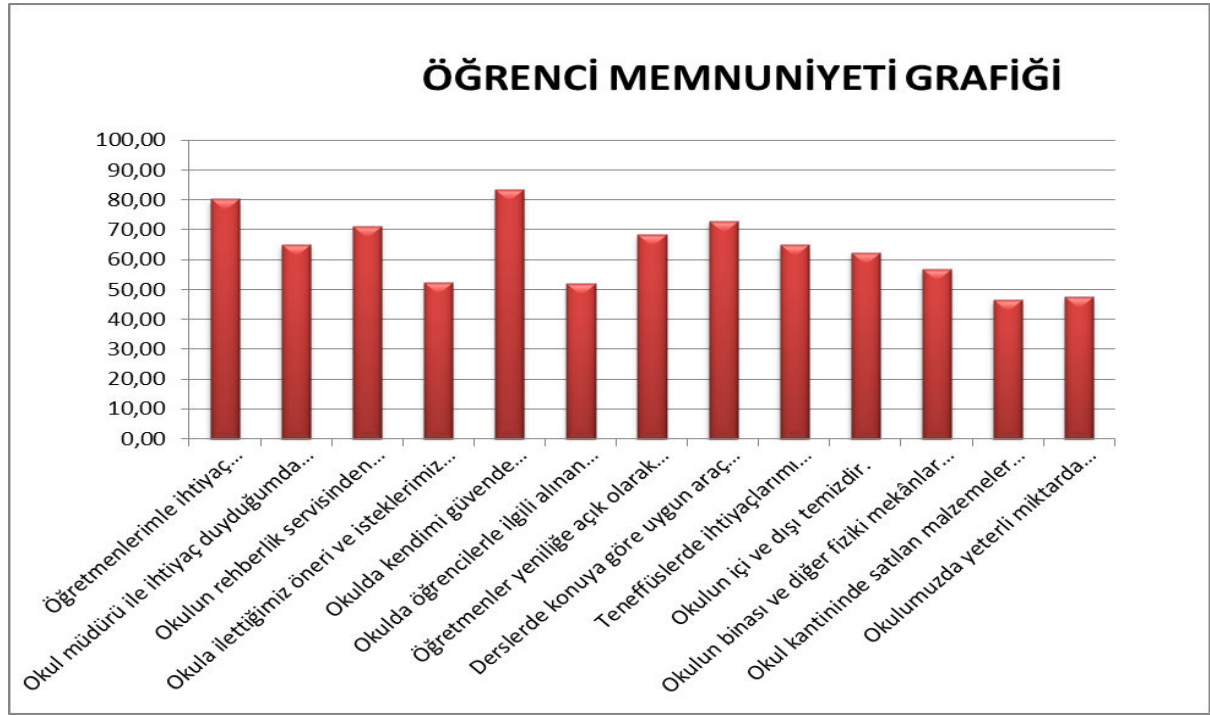
Paydaş Önceliklendirme Matrisi

Paydaş	İç Paydaş	Dış Paydaş	Yararlanıcı (Müşteri)	Neden Paydaş?	Önceliği
MEB		√		Bağlı olduğumuz merkezi idare	1
Öğrenciler			√	Hizmetlerimizden yaralandıkları için	1
Özel İdare		√		Tedarikçi mahalli idare	1
STK		0		Amaç ve hedeflerimize ulaşmak için iş birliği yapacağımız kurumlar	..

Yararlanıcı Ürün/Hizmet Matrisi

Ürün/Hizmet	Yararlanıcı (Müşteri)	Eğitim-Öğretim (Örgün-Yaygın)	Yararlanıcı-Bursluluk	Nitelikli İş Gücü	AR-GE, Projeler, Danışmanlık	Altyapı, Donatım Yatırım	Yayın	Rehberlik, Kurs, Sosyal etkinlikler	Mezunlar (Öğrenci)	Ölçme-Değerlendirme
Öğrenciler		√				√	√			
Veliler							√			
Üniversiteler				0	0			√		
Medya				0	0					
Uluslararası kuruluşlar					0		0			
Meslek Kuruluşları										
Sağlık kuruluşları				0						
Diğer Kurumlar									0	
Özel sektör				√	0		0			

Grafik 1: Öğrenci Anketi Sonuçları:



Yukarıda gösterilen Öğrenci anketi sonuçlarına göre öğrenciler cevap verdiklerin soruların 11 tanesinde olumlu kanaat belirtmişlerdir. 2 tane soruda olumsuz kanaat belirtmişlerdir. Değerlendirmelerimizde 4 soru için iyileştirmeye açık alanlar olarak tarafımızca tespit edilmiştir.

Olumlu kanaat belirtilen maddeler

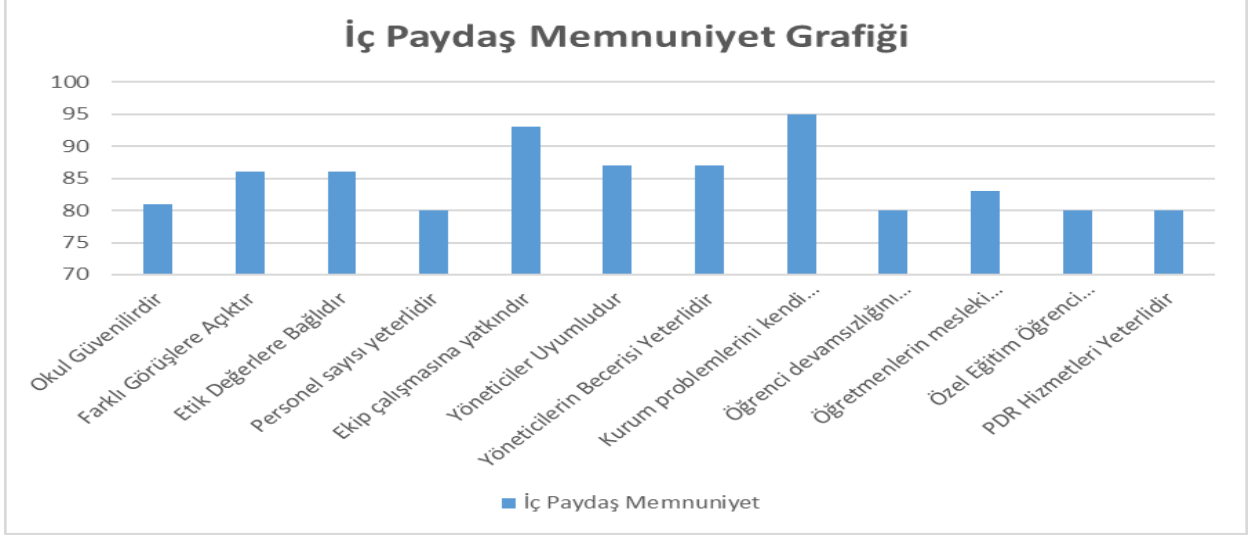
Öğretmenlerimle ihtiyaç duyduğumda rahatlıkla görüşebilirim.
Okul müdürü ile ihtiyaç duyduğumda rahatlıkla konuşabiliyorum.
Okulun rehberlik servisinden yeterince yararlanabiliyorum.
Okula ilettiğimiz öneri ve isteklerimiz dikkate alınır.
Okulda kendimi güvende hissediyorum.
Okulda öğrencilerle ilgili alınan kararlarda bizlerin görüşleri alınır.
Öğretmenler yeniliğe açık olarak derslerin işlenişinde çeşitli yöntemler kullanmaktadır.
Derslerde konuya göre uygun araç gereçler kullanılmaktadır.
Teneffüslerde ihtiyaçlarımı giderebiliyorum.
Okulun içi ve dışı temizdir.
Okulun binası ve diğer fiziki mekânlar yeterlidir.

Olumsuz Kanaat belirtilen maddeler

Okul kantininde satılan malzemeler sağlıklı ve güvenlidir.

Okulumuzda yeterli miktarda sanatsal ve kültürel faaliyetler düzenlenmektedir.

Grafik 2: Öğretmen Anketi Sonuçları:



Yukarıdaki grafikte yer alan öğretmen görüşü anket sonuçlarına göre öğretmenlerimiz sorduğumuz soruların 13 tanesine olumlu kanaat belirtmiş. 2 soruda olumsuz kanaatlerini belirtmişlerdir.

Olumlu kanaat belirtilen maddeler:

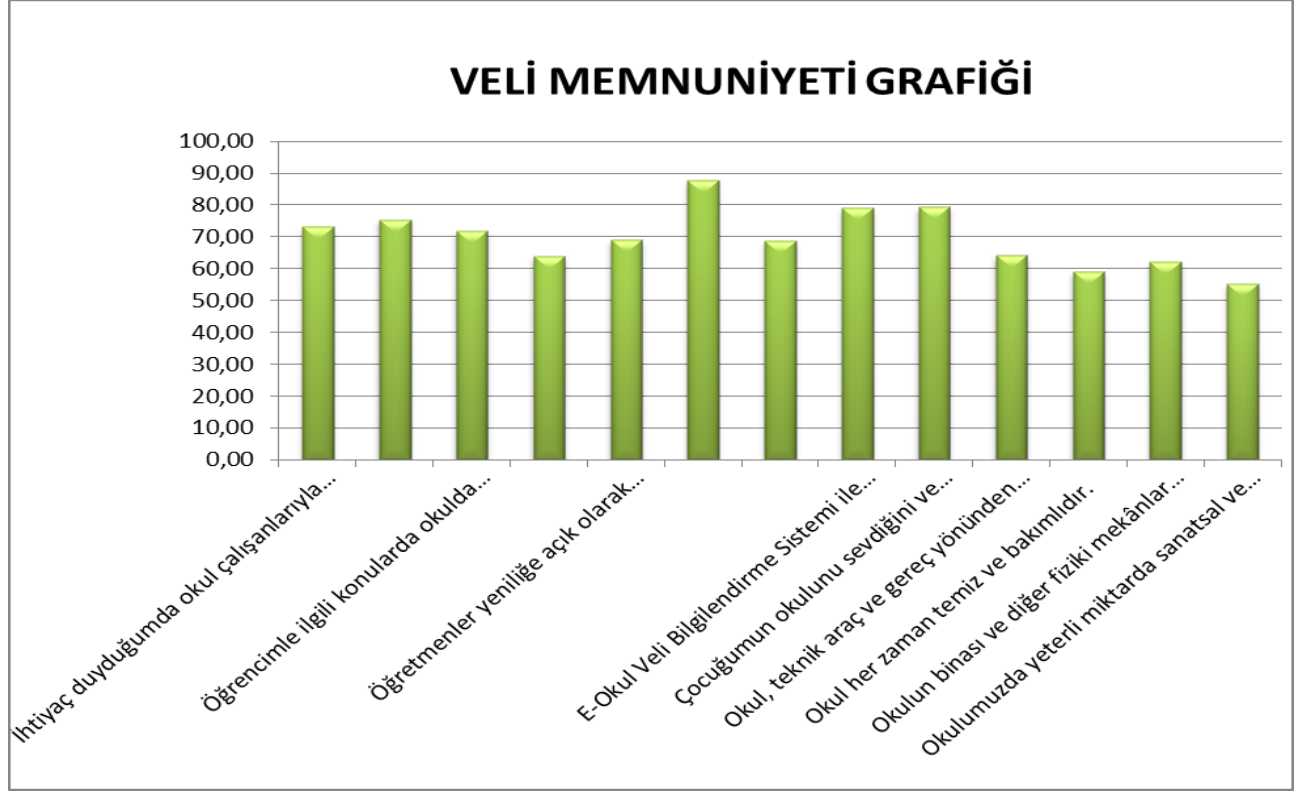
	%
Farklı Görüşlere Açıktır	86
Okul Güvenilirdir	81
Etik Değerlere Bağlıdır	86
Personel sayısı yeterlidir	80
Ekip çalışmasına yatkındır	93
Yöneticiler Uyumludur	87
Yöneticilerin Becerisi Yeterlidir	87
Kurum problemlerini kendi problemim gibi görürüm	95
Öğrenci devamsızlığını azaltma çalışmaları yeterlidir	80
Öğretmenlerin mesleki yeterlikleri iyidir	83
Özel Eğitim Öğrenci hizmetleri yeterlidir	80
PDR Hizmetleri Yeterlidir	80

Olumsuz Kanaat belirtilen maddeler:

Sosyal faaliyetlerin düzenlenmesi yetersizdir.

Ödül sisteminin kullanılması yetersizdir.

Grafik 3: Veli Anketi Sonuçları:



Yukarıdaki grafikte velilerimiz sorulan tüm sorulara olumlu kanaatlerini belirtmişlerdir.

Olumlu kanaat belirtilen maddeler

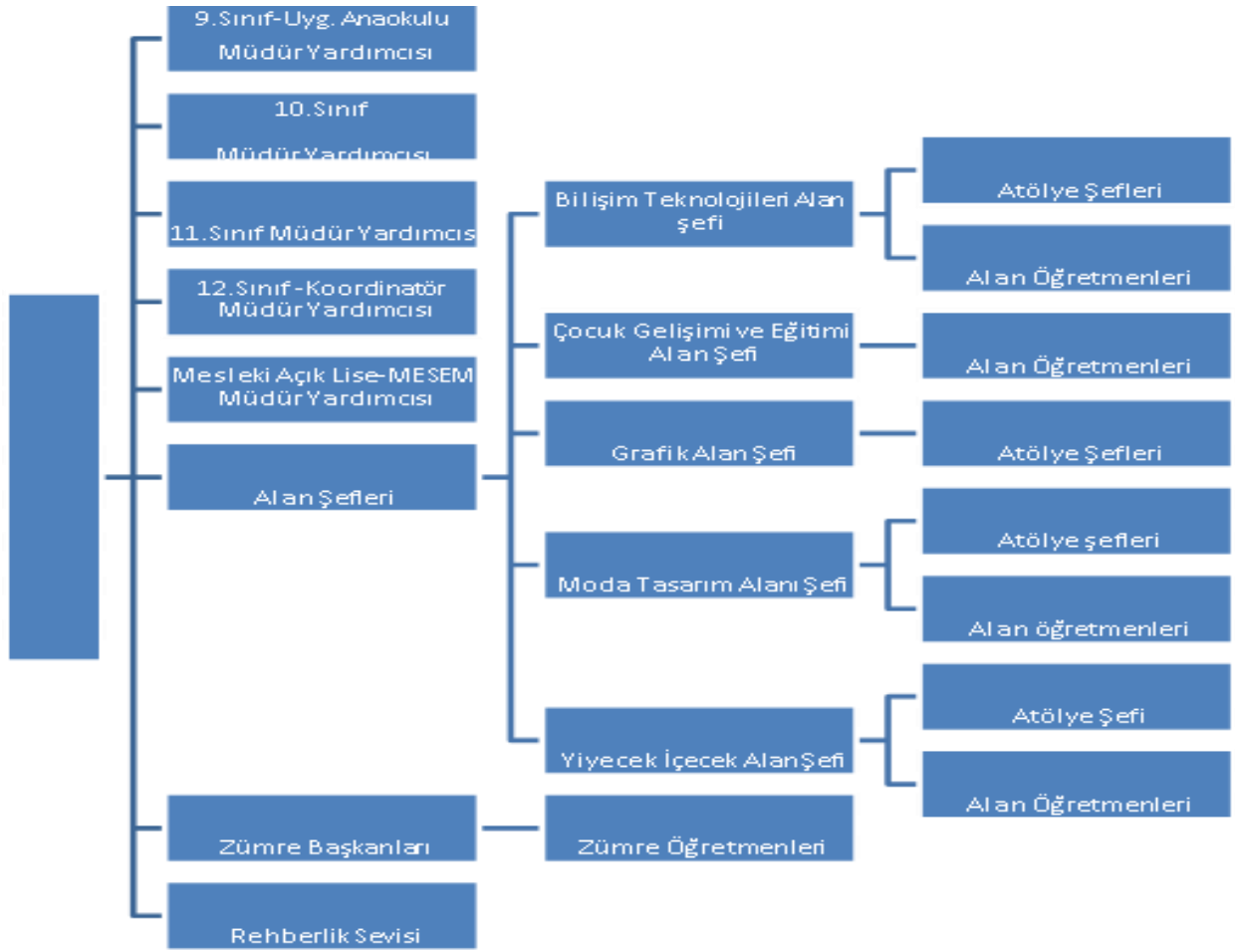
İhtiyaç duyduğumda okul çalışanlarıyla rahatlıkla görüşebiliyorum.
Bizi ilgilendiren okul duyurularını zamanında öğreniyorum.
Öğrencimle ilgili konularda okulda rehberlik hizmeti alabiliyorum.
Okula ilettiğim istek ve şikâyetlerim dikkate alınmıyor.
Öğretmenler yeniliğe açık olarak derslerin işlenişinde çeşitli yöntemler kullanmaktadır.
Okulda yabancı kişilere karşı güvenlik önlemleri alınmaktadır.
Okulda bizleri ilgilendiren kararlarda görüşlerimiz dikkate alınır.
E-Okul Veli Bilgilendirme Sistemi ile okulun internet sayfasını düzenli olarak takip ediyorum.
Çocuğumun okulunu sevdiğini ve öğretmenleriyle iyi anlaşmış olduğunu düşünüyorum.
Okul, teknik araç ve gereç yönünden yeterli donanıma sahiptir.
Okul her zaman temiz ve bakımlıdır.
Okulun binası ve diğer fiziki mekânlar yeterlidir.
Okulumuzda yeterli miktarda sanatsal ve kültürel faaliyetler düzenlenmektedir.

2.7. Okul/Kurum İçi Analiz

Tablo: 4 Kurum içi analiz içerik tablosu

Okul/Kurum İçi	Analiz İçerik Tablosu
Öğrenci sayıları	Toplam Öğrenci Sayısı: 705 Meslek Alanları: Bilişim Teknolojileri, Çocuk Gelişimi ve eğitimi, grafik-fotoğrafçılık, yiyecek içecek hizmetleri, moda tasarımı. Kaynaştırma öğrenci sayısı: 35 Yabancı Uyruklu Öğrenci sayısı: 5
Akademik başarı verileri	e-Okul kayıtları kullanılarak erişim sağlanabilir.
Sosyal-kültürel-bilimsel ve sportif başarı verileri	Satranç Lisansı Olan Öğrenci Sayısı: 15 Halk oyunları lisanslı öğrenci: 22
Devam-devamsızlık verileri	e-Okul kayıtları kullanılarak erişim sağlanabilir. Aynı zamanda okul rehberlik servisi tarafından devamsızlık nedenleri anketi uygulanarak detaylı bir analiz gerçekleştirilmesi önerilmektedir.
Okul disiplinini etkileyen faktörler anketi	Disipline sevk edilen öğrencilere uygulanan anket sonucunda bu öğrencilerin %66sında ailevi problemler olduğu görülmüştür. Bu öğrencilerden hiç zayıf olmayan öğrenci yoktur. Akademik olarak başarısı düşük öğrencilerdir.
İnsan kaynakları verileri	Okulumuzda 6 idareci, 60 öğretmen, 1 hizmetli, 1 teknisyen kadrosunda personel bulunmaktadır. Ayrıca temizlik işleri ile ilgilenen 5 personel çalışmaktadır. Okul personelinden 19 tanesi yüksek lisans mezunudur.
Öğretmenlerin hizmet içi eğitime katılma oranları	Personellerin tamamı son 2 yılda en az 1 hizmetiçi eğitim faaliyetine katılmıştır. Bu oran tüm öğretmenlere bakıldığında ortalama 4 hizmetiçi eğitim faaliyetidir.
Öğrenme ortamı verileri	Okulda 31 derslik, 12 atölye, 1 laboratuvar, 1 kütüphane ve 1 kantin bulunmaktadır. Spor salonu yoktur.

2.7.1. Teşkilat Yapısı



2.7.2. İnsan Kaynakları

Tablo 5. Çalışanların Görev Dağılımı

Çalışanın Ünvanı	Görevleri
Okul /Kurum Müdürü	Okulun genel işleyiş ve gidişatını yönetmek.
Müdür Yardımcısı	Okul müdürünün verdiği görevleri yürütmek.
Atölye ve Bölüm Şefleri	Atölye öğretmenleri arasındaki koordinasyonu sağlayarak bölümdeki eşgüdümle eğitim öğretim faaliyeti yapılmasını sağlamak.
Öğretmenler	Ders programlarına göre derslere girmek öğrencilere rehberlik yapmak, idarenin vereceği diğer görevleri yerine getirmek.
Yönetim İşleri ve Büro Memuru	Yazışmaları yapmak, okul idaresini bilgilendirmek, personel sigorta işlerini yapmak.
Yardımcı Hizmetler Personeli	Okulun temizlik ve güvenlik işlerini yürütmek

Tablo 6. İdari Personelin Hizmet Süresine İlişkin Bilgiler

Hizmet Süreleri	2024 Yıl İtibarıyla	
	Kişi Sayısı	%
1-4 Yıl	1	17
5-6 Yıl	-	
7-10 Yıl	3	50
10.....Üzeri	2	33

Tablo 7. Okul/Kurumda Oluşan Yönetici Sirkülasyonu Oranı

	Yıl İçerisinde Okul/Kurumdan Ayrılan Yönetici Sayısı			Yıl İçerisinde Okul/Kurumda Göreve Başlayan Yönetici Sayısı		
	2021	2022	2023	2021	2022	2023
TOPLAM	1	-	2	1	-	2

Tablo 8. Öğretmenlerin Hizmet Süreleri (Yıl İtibarıyla)

Hizmet Süreleri	Kadın	Erkek	Toplam
1-3 Yıl	2	1	3
4-6 Yıl	4	-	4
7-10 Yıl	6	1	7
11-15 Yıl	9	6	15
16-20	6	4	10
20 ve üzeri	18	9	27

Tablo 9. Kurumda Gerçekleşen Öğretmen Sirkülasyonunun Oranı

	Yıl İçerisinde Kurumdan Ayrılan Öğretmen Sayısı			Yıl İçerisinde Kurumda Göreve Başlayan Öğretmen Sayısı		
	2021	2022	2023	2021	2022	2023
TOPLAM	6	6	9	6	5	6

Tablo 10. Okul/kurum Rehberlik Hizmetleri

Mevcut Kapasite				Mevcut Kapasite Kullanımı ve Performans					
Psikolojik Danışman Norm Sayısı	Görev Yapan Psikolojik Danışman Sayısı	İhtiyaç Duyulan Psikolojik Danışman Sayısı	Görüşme Odası Sayısı	Danışmanlık Hizmeti Alan			Rehberlik Hizmetleri İle İlgili Düzenlenen Eğitim/Paylaşım Toplantısı vb. Faaliyet Sayısı		
				Öğrenci Sayısı	Öğretmen Sayısı	Veli Sayısı	Öğretmenlere Yönelik	Öğrencilere Yönelik	Velilere Yönelik
2	2	0	2	128	5	21	6	9	5

2.7.2. Teknolojik Düzey

Okulumuzda Fatih Projesi alt yapısı bulunmaktadır. 100 MBPS internet hızı, meb sertifikasyonlu fatih internet hattı ve 40 adet akıllı tahta bulunmaktadır. Ayrıca bilişim bölümünde ve grafik fotoğrafçılık bölümlerinde toplam 80 adet bilgisayar bulunmaktadır. Öğretmenler ve öğrenciler bilgisayar ve internete ulaşma konusunda sıkıntı yaşamamaktadırlar.

Tablo 11. Teknolojik Araç-Gereç Durumu

Araç-Gereçler	2021	2022	2023	İhtiyaç
Bilgisayar	96	96	101	-
Fotokopi Makinası	2	2	2	2
Yazıcı	10	10	10	4
LCD TV	3	3	4	2

Tablo 12. Fiziki Mekân Durumu

Fiziki Mekân	Var	Yok	Adedi	İhtiyaç	Açıklama
Öğretmen Çalışma Odası	X		5	2	Kültür öğretmenlerine ait çalışma odası bulunmamakta
Ekipman Odası	x		1		
Kütüphane	X		1		
Rehberlik Servisi	X		2		
Resim Odası		X			Resim dersi yok
Müzik Odası	X		1		Müzik aleti ihtiyacı mevcut
Çok Amaçlı Salon	X				
Spor Salonu		X			

2.7.4. Mali Kaynaklar

Okulumuzun genel bütçe ödenekleri, okul aile birliđi gelirleri ve diđer katkılarda dâhil olmak üzere gelirlerine ilişkin 5 yıllık tahmini bütçe bilgileri alttaki tabloda verilmiştir.

Tablo 13: Mali Kaynaklar

Kaynaklar	2024	2025	2026	2027	2028
Genel Bütçe	800.000	1.000.000	1.100.000	1.200.000	1.300.000
Okul Aile Birliđi	720.000	900.000	980.000	1.060.000	1.150.000
Kira Gelirleri	80.000	100.000	120.000	140.000	150.000
Diđer					
TOPLAM	800.000	1.000.000	1.100.000	1.200.000	1.300.000

Tablo 14Harcama Kalemleri

Harcama Kalemi	Çeşitleri
Personel	620.000
Onarım	80.000
Sosyal-sportif faaliyetler	20.000
Temizlik	40.000
İletişim	10.000
Kırtasiye	30.000

Tablo 15. Gelir-Gider Tablosu

YILLAR	2021		2022		2023	
	GELİR	GİDER	GELİR	GİDER	GELİR	GİDER
Temizlik		10.000		20.000		25.000
Küçük Onarım		15.000		20.000		20.000
Bilgisayar Harcamaları						
Büro Makinaları Harcamaları						
Telefon		8000		10000		10000
Sosyal Faaliyetler		5000		5000		8000
Kırtasiye		10000		12000		12000
GENEL		48000		67000		75000

2.7.5. İstatistiki Veriler

Okul Künyesi

Okulumuzun temel girdilerine ilişkin bilgiler altta yer alan okul künyesine ilişkin tabloda yer almaktadır.

Tablo 16: Temel Bilgiler Tablosu- Okul Künyesi

İli: İSTANBUL		İlçesi: TUZLA			
Adres:	AYDINLI MAHALLESİ AYDINLIK CADDESİ NO:49 TUZLA	Coğrafi Konum (link)*:	https://goo.gl/maps/XzMv6cwSA1p		
Telefon Numarası:	0216 393 69 71	Faks Numarası:	0216 393 69 72		
e- Posta Adresi:	951367@meb.k12.tr	Web sayfası adresi:	http://tuzlabistmtal.meb.k12.tr		
Kurum Kodu:	951367	Öğretim Şekli:	Tam Gün/Tam Yıl		
Okulun Hizmete Giriş Tarihi : 2003		Toplam Çalışan Sayısı *	75		
Öğrenci Sayısı:	Kız	665	Öğretmen Sayısı	Kadın	48
	Erkek	40 (uygulama anaokulu)		Erkek	18
	Toplam	705		Toplam	66
Derslik Başına Düşen Öğrenci Sayısı	:28	Şube Başına Düşen Öğrenci Sayısı	:31		
Öğretmen Başına Düşen Öğrenci Sayısı	:14	Şube Başına 30'dan Fazla Öğrencisi Olan Şube Sayısı	:13		
Öğrenci Başına Düşen Toplam Gider Miktarı*		Öğretmenlerin Kurumdaki Ortalama Görev Süresi	6		

Çalışan Bilgileri

Okulumuzun çalışanlarına ilişkin bilgiler altta yer alan tabloda belirtilmiştir.

Tablo 17: Çalışan Bilgileri Tablosu*

Unvan*	Erkek	Kadın	Toplam
Okul Müdürü ve Müdür Yardımcısı	5	1	6
Sınıf Öğretmeni	0	0	0
Branş Öğretmeni	13	45	58
Rehber Öğretmen	1	1	2
İdari Personel	1	1	2
Yardımcı Personel	0	5	5
Güvenlik Personeli	1	0	1
Toplam Çalışan Sayıları	21	55	76

Okulumuz Bina ve Alanları

Okulumuzun binası ile açık ve kapalı alanlarına ilişkin temel bilgiler altta yer almaktadır.

Tablo 18: Okul Yerleşkesine İlişkin Bilgiler

Okul Bölümleri *		Özel Alanlar	Var	Yok
Okul Kat Sayısı	5	Çok Amaçlı Salon	X	
Derslik Sayısı	31	Çok Amaçlı Saha	X	
Derslik Alanları (m2)	1705	Kütüphane	X	
Kullanılan Derslik Sayısı	31	Fen Laboratuvarı	X	
Şube Sayısı	34	Bilgisayar Laboratuvarı	X	
İdari Odaların Alanı (m2)	138	İş Atölyesi	X	
Öğretmenler Odası (m2)	69,02	Beceri Atölyesi		X
Okul Oturma Alanı (m2)	1600	Pansiyon		X
Okul Bahçesi (Açık Alan)(m2)	16400			
Okul Kapalı Alan (m2)	6800			
Sanatsal, bilimsel ve sportif amaçlı toplam alan (m ²)	146			
Kantin (m2)	126			
Tuvalet Sayısı	17			
Diğer (.....)				

Sınıf ve Öğrenci Bilgileri

Tablo 19:Okulumuzda yer alan sınıfların öğrenci sayıları alttaki tabloda verilmiştir.

SINIFI	Kız	Erkek	Toplam	SINIFI	Kız	Erkek	Toplam
9-A	31		31	11-A	25		25
9-B	31		31	11-B	30		30
9-C	39		39	11-C	27		27
9-D	38		38	11-D	24		24
9-E	40		40	11-E	9		9
9-F	35		35	11-F	27		27
9-G	36		36	12-A	22		22
				12-B	24		24
10-A	22		22	12-C	36		36
10-B	24		24	12-D	37		37
10-C	22		22	12-E	36		36
10-D	14		14	12-F	39		39
10-E	19		19	12-G	31		31
10-F	22		22	12-H	43		43
				ANK(4YAŞ)	12	13	25
				ANK(5 YAŞ)	23	27	50

*Sınıf sayısına göre istenildiği kadar satır eklenebilir.

Tablo 20: Öğrenci Devamsızlık Bilgileri

	Sürekli Devamsız %	10 Günden Fazla	30 Günden Fazla
2021	%2	%18	%4
2022	%2	%8	%3
2023	%2	%7	%2

Tablo 21: Personel Rapor-İzin-sevk Durumu

	Rapor Alan %	Sevk Alan	İzin Alan	Toplam
2021	%38	%15	%20	%73
2022	%33	%6	%16	%55
2023	%32	%9	%18	%61

Okula Ulaşım:

Okul Tuzla merkeze 10 km uzaklıktadır. Aydınli mahallesine giden ana caddeye çok yakın konumdadır. Gerek minibüs hatları gerekse İETT hatları ile ulaşım mümkündür. Okula gelen öğrencilerin %75i çevre mahallelerden toplu taşıma araçlarını kullanarak okula ulaşmaktadırlar. 130 E, 133 P, 133 AK, 130 H, KM 10, KM11, 132 T gibi İETT hatları ile okula ulaşmak mümkündür.

2.8. Çevre Analizi (PESTLE)

Tablo 22 : PESTLE Analiz Tablosu

Politik-Yasal etkenler	Ekonomik etkenler
<ul style="list-style-type: none"><input type="checkbox"/> Bakanlığımızca, öğrenci merkezli eğitim yaklaşımları, mesleki eğitimde modüler eğitim sistemi, okul öncesi eğitim, mesleki eğitim, görevde yükselme ve kariyer basamakları vb. konulardaki geliştirilen politikalar<input type="checkbox"/><input type="checkbox"/> Ücretsiz ders kitabı dağıtım uygulaması<input type="checkbox"/><input type="checkbox"/> Destek personelin sayıca yetersizliği, telafi edebilecek hizmet alımına dönük finans eksikliği<input type="checkbox"/><input type="checkbox"/> Yerel yönetimlerle kurulan olumlu işbirliği<input type="checkbox"/><input type="checkbox"/>	<ul style="list-style-type: none"><input type="checkbox"/> Bulduğumuz bölgede velilerimizin sosyoekonomik düzeyleri düşüktür. Bu sebepten velilerin okulun maddi kaynaklarına çok fazla katkısı olmamaktadır.<input type="checkbox"/><input type="checkbox"/> Ekonomik yönden okul aile birliğinden ve çevredeki hayırsever vatandaşlardan yardım almaktadır.<input type="checkbox"/><input type="checkbox"/> İşyerlerinin çevreden vasıflı ve kaliteli eleman aramaları halkın bilinçli olarak mesleki eğitime yönelmesini sağlamıştır.<input type="checkbox"/><input type="checkbox"/> Mesleki eğitimin gelişmesinde ilimizdeki sanayileşme ve tekstil fabrikalarının rolü büyüktür.
Sosyokültürel etkenler	Teknolojik etkenler
<ul style="list-style-type: none"><input type="checkbox"/> Okul sosyal çevresinin öğrenci ve okul güvenliği açısından destek olması.<input type="checkbox"/> Okul çevresinin kozmopolit bir sosyolojik yapıya bürünmesi.<input type="checkbox"/> Göç oranının yüksek olması.<input type="checkbox"/> Öğrenci sirkülasyonunun fazlalığı	<ul style="list-style-type: none"><input type="checkbox"/> Okulumuzda bulunan atölye ve laboratuvarlarda bilgisayar ve teknoloji kullanılmakla birlikte donanımın sürekli yenilenmesini sağlayarak öğrenci ve öğretmenlerimizce etkin kullanımı.<input type="checkbox"/><input type="checkbox"/> Bakanlığımızın E-Okul ve internet hizmetlerinin kurumumuzda etkin kullanımı.
Çevresel Etkenler	

- Konum itibariyle, kentleşmenin getirdiği, trafik, gürültü, sosyal karmaşa gibi olumsuzluklardan görece olarak daha az etkilenmesi
- Okulun bulunduğu mahallede binaların ve nüfusun artması.

2.9. GZFT Analizi

Okulumuzun temel istatistiklerinde verilen okul künyesi, çalışan bilgileri, bina bilgileri, teknolojik kaynak bilgileri ve gelir gider bilgileri ile paydaş anketleri sonucunda ortaya çıkan sorun ve gelişime açık alanlar iç ve dış faktör olarak değerlendirilerek GZFT tablosunda belirtilmiştir. Dolayısıyla olguyu belirten istatistikler ile algıyı ölçen anketlerden çıkan sonuçlar tek bir analizde birleştirilmiştir.

Kurumun güçlü ve zayıf yönleri donanım, malzeme, çalışan, iş yapma becerisi, kurumsal iletişim gibi çok çeşitli alanlarda kendisinden kaynaklı olan güçlülükleri ve zayıflıkları ifade etmektedir ve ayırımı temel olarak okul müdürü/müdürlüğü kapsamında bakılarak iç faktör ve dış faktör ayırımı yapılmıştır.

2.9.1. Güçlü ve Zayıf Yönler

Güçlü Yönler

Öğrenciler	Okul kurallarına uyumlu , sosyal ve toplumsal konulara duyarlı, saygılı ve dürüst , disiplin problemi az olan öğrenci yapısına sahip olmamız.
Çalışanlar	Güvenilir, çalışkan, saygılı, dinamik ve görevlerini zamanında yapmaya çalışan bir ekibin olması.
Veliler	Okula ve öğretmenlere güvenen bir veli profiline sahip olmamız.
Bina ve Yerleşke	Depreme dayanıklı bir binaya sahip olmamız, derslik ve atölye sayısının yeterli oluşu, bahçe alanının geniş olması ve yeteri kadar otopark alanına sahip oluşumuz.
Donanım	Mesleki eğitim açısından okulun hem atölye imkanları hem de teknolojik alt yapısının yeterli olması.
Bütçe	Kantin, servis ve diğer dış paydaşların sağladığı bağışlar sayesinde okul giderlerinin karşılanabilmesi ve bunun için velilerden ek bir bağış talep edilmemesi.
Yönetim Süreçleri	Öğretmenler kurulunda alınan tüm kararlar hemen herkes tarafından uygulanmakta ve özümsemektedir.
İletişim Süreçleri	Tüm çalışanlar, öğretmenler, idareciler birbirleriyle diyalog kurabilmekte. Aktif biçimde whatsapp ve okul web sitesinin kullanımı sağlanmaktadır. Öğrencilerle güçlü bir bağ kurulmuş olması.
	Zayıf Yönler

Öğrenciler	Öğrencilerin hazırbulunuşluk ve akademik düzeylerinin yetersiz olması. Üstöğrenime devam konusunda yeterli gayret içerisinde olmamaları.
Çalışanlar	Ders dışı etkinlikler ve sosyal faaliyetlere katılımlarda isteksiz oluşları. Ders saati dışında okulda vakit geçirmek istememeleri.
Veliler	Parçalanmış aile sayısının fazlalığı ve velilerin sosyo-ekonomik düzeyleri ve eğitim seviyelerinin düşük olması.
Bina ve Yerleşke	Okulun merkeze uzak olması ve ulaşımın ağının yetersiz oluşu. Bina yönünün kuzey cephe kalmaması.
Donanım	Binanın kuzey yönde olmasından dolayı ısıtma probleminin yaşanması, spor salonu eksikliği.
Bütçe	Kaynak çeşitliliğinin yetersiz miktarda olması.
Yönetim Süreçleri	Tüm öğretmenlerin yönetim süreçlerine etkin olarak katılmaya gönüllü olmamaları.
İletişim Süreçleri	Bireylerin kendilerini iletişim süreçlerinin dışında tutma isteği.
vb	

Fırsatlar

Politik	Yerel Yönetimin eğitim hizmetlerine yönelik duyarlılığı,
Ekonomik	Okulun bulunduğu bölgenin sanayi bölgesi oluşu ve sektör ile iş birliği fırsatları. Staj imkanının bol olması.
Sosyolojik	Okul sosyal çevresinin öğrenci ve okul güvenliği açısından destek olması.
Teknolojik	Teknolojik yeniliklere uyum sağlayabilecek bir okul ortamının varlığı.
Mevzuat-Yasal	Eğitimde sürekli değişen politikalarının geliştirilmesi.
Çevresel	Konum itibarıyla, kentleşmenin getirdiği, trafik, gürültü, sosyal karmaşa gibi olumsuzluklardan görece olarak daha az etkilenmesi

Tehditler

Politik	Anadolu Liselerinin kontenjanlarının artırılması nedeniyle akademik düzeyi yüksek öğrencilerin meslek lisesinden uzaklaşması.
Ekonomik	Sosyal kesimler arasındaki ekonomik ve kültürel kopukluklar,
Sosyolojik	Okul çevresinin kozmopolit bir sosyolojik yapıya bürünmesi.
Teknolojik	Teknolojik alt yapının dönüşümünde yaşanan sıkıntılar.
Mevzuat-Yasal	Sürekli güncellenen eğitim politikaları.
Ekolojik	Okulun bulunduğu mahallede binaların ve nüfusun artması.

GZTF Listesi

İç Çevre		Dış Çevre	
Güçlü Yönler	Zayıf Yönler	Fırsatlar	Tehditler
Öğretmenler arası iletişimin iyi olması	Okulumuza ait kapalı bir spor salonunun bulunmaması	Meslek lisesi mezunlarına yönelik istihdam alanlarının giderek artması	Velilerin eğitim düzeyinin düşük olması
Öğretmen kadrosunun yeterli ve nitelikli olması	3Tekli öğretimin çok uzun zaman olması	Meslek lisesi öğrencilerinin katsayı barajının yeniden düzenlenmesi	Öğrencilerin kendilerine güvenlerinin ve akademik anlamda motivasyonlarının düşük olması
Okulun genel temizliğinin iyi yapılması	Öğrencilerin üniversite sınavına yeterince önem vermiyor olmaları	İlimizde meslek lisesi mezunlarına yönelik hem iş imkanı hem de yüksek öğrenim fırsatlarının fazla olması	Velilerin okula ve öğrencilere karşı ilgisizliği
Sınıf mevcutlarının az olması	Okuldaki velilerin eğitim öğretime yeterli desteği vermiyor olmaları	Bölgelere yönelik uygulama alanlarının geniş olması	Haberleşme ve iletişim araç ve gereçlerinin gençler tarafından olumsuz kullanılması
Okulda disiplinin iyi düzeyde olması	Öğretmenlerin bir kısmının teknolojiyi yakından takip etmemesi	Mezunlara iş yeri açma belgesinin veriliyor olması	Kültür dersleri müfredatlarının öğrencilere ağır gelmesi
Okulumuzun ara eleman ihtiyacına cevap veren 5 alandan oluşması	Sosyal etkinliklerinin yetersiz olması	İstihdam seçeneklerinin çok olması.	Öğrencilerin sektörde ara elemanı olarak çalışmak istememeleri
Toplumsal olaylara duyarlı öğrenci kitlesine sahip oluşumuz	Çalışanlar arasında kurum bilincinin yeterli olmaması		Orta öğretimde akademik başarısı düşük olan öğrencileri zorunlu olarak meslek lisesine yönlendirilmeleri
Okul alanının yeterli olması	Kültür dersleri açısından öğrencinin hazır bulunuşluluk düzeyinin düşük seviyede olması		Devamsızlık problemleri

2.10. Tespit ve İhtiyaçların Belirlenmesi

Durum Analizi Aşamaları	Tespitler	İhtiyaçlar
Uygulanmakta Olan Stratejik Planın Değerlendirilmesi	İzleme ve değerlendirme çalışmalarında eksiklikler saptanmıştır.	İzleme ve değerlendirme için etkin bir sistem kurulması
Paydaş Analizi	Aileler ile iletişim ve iş birliği yetersizdir. Veli-okul-öğrenci üçgeninde kopukluklar vardır.	Aileler ile ilişkileri güçlendirecek bir ekosistemin kurulması Veli- Okul işbirliği güçlendirilmelidir.
Okul İçi Analiz	Öğrencilerin öğrenme stilleri arasında en yüksek yüzde (%80) sosyal öğrenmedir. Devamsızlık konusunda problem yaşayan öğrenciler vardır.	İş birlikçi öğretim tekniklerine ağırlık verilmesi Devamsızlık takip komisyonu kurulmalıdır.

3. GELECEĞE BAKIŞ

Okul Müdürlüğümüzün misyon, vizyon, temel ilke ve değerlerinin oluşturulması kapsamında öğretmenlerimiz, öğrencilerimiz, velilerimiz, çalışanlarımız ve diğer paydaşlarımızdan alınan görüşler, sonucunda stratejik plan hazırlama ekibi tarafından oluşturulan Misyon, Vizyon, Temel Değerler; Okulumuz üst kurulana sunulmuş ve üst kurul tarafından onaylanmıştır.

3.2. Misyon

MİSYONUMUZ * : Mesleğin gerektirdiği bilgi ve becerilere sahip, yeniliklere açık, başarıyı hedefleyen, milli ve manevi değerleri özümsemiş, girişimci, üretken ve duyarlı bireyler yetiştirmektir.

3.3. Vizyon

VİZYONUMUZ * :Mesleki alanda aranılan nitelikte elemanlar yetiştiren yurt çapında tanınan bir okul olmak.

3.4. Temel Değerler

TEMEL DEĞERLERİMİZ
<i>Biz birbirimize ve kendimize güveniriz. İnsan haklarına saygılıyız. Topluma karşı sorumluluklarımızın bilincindeyiz. Farklılıklarımızın farkındayız. Çevreciyiz ve Bunların birer zenginlik kaynağı olduğuna inanıyoruz.</i>

4. AMAÇ, HEDEF VE PERFORMANS GÖSTERGESİ İLE STRATEJİLERİN BELİRLENMESİ

Gelişim ve Sorun Alanları

Gelişim ve sorun alanları analizi ile GZFT analizi sonucunda ortaya çıkan sonuçların planın geleceğe yönelim bölümü ile ilişkilendirilmesi ve buradan hareketle hedef, gösterge ve eylemlerin belirlenmesi sağlanmaktadır.

Gelişim ve sorun alanları ayrımında eğitim ve öğretim faaliyetlerine ilişkin üç temel tema olan Eğitime Erişim, Eğitimde Kalite ve kurumsal Kapasite kullanılmıştır. Eğitime erişim, öğrencinin eğitim faaliyetine erişmesi ve tamamlamasına ilişkin süreçleri; Eğitimde kalite, öğrencinin akademik başarısı, sosyal ve bilişsel gelişimi ve istihdamı da dâhil olmak üzere eğitim ve öğretim sürecinin hayata hazırlama evresini; Kurumsal kapasite ise kurumsal yapı, kurum kültürü, donanım, bina gibi eğitim ve öğretim sürecine destek mahiyetinde olan kapasiteyi belirtmektedir.

TEMA I: EĞİTİM VE ÖĞRETİME ERİŞİM

Eğitim ve öğretime erişim okullaşma ve okul terki, devam ve devamsızlık, okula uyum ve oryantasyon, özel eğitime ihtiyaç duyan bireylerin eğitime erişimi, yabancı öğrencilerin eğitime erişimi ve hayat boyu öğrenme kapsamında yürütülen faaliyetlerin ele alındığı temadır.

TEMA: Eğitim Öğretime Erişim ve Katılım	
Okul/Kurum Türü: Mesleki ve Teknik Anadolu Lisesi (MTAL)	
Amaç	A1. Öğrencilerin eğitim ve öğretime etkin katılımlarıyla tamamlamalarını sağlamak.
Hedef	H1.1. Öğrencilerin okula erişim, devam ve okulu tamamlama oranları artırılabacaktır.
Performans Göstergeleri	PG1.1.1. Bir eğitim ve öğretim yılında devamsızlık süresi 20 günden (mazeretli ve mazeretsiz) fazla olan öğrenci oranı (%) PG1.1.2. Bir eğitim ve öğretim yılında sınıf tekrar eden öğrenci oranı (%) PG1.1.3. Bir eğitim ve öğretim yılında örgün eğitimden ayrılan öğrenci oranı (%) PG1.1.4. Okula kayıt olanların mezun olma oranı (%)

Stratejiler	<p>S1. Öğrencilerin devamsızlık nedenleri belirlenecek, öğrenci ve veli iş birliğiyle bu nedenleri ortadan kaldırmaya yönelik çalışmalar yürütülecektir.</p> <p>S2. Öğrenci devamsızlığının olumsuz etkilerini azaltmaya yönelik eksik kazanımların giderilmesi, sosyal etkinlikler, uzaktan öğrenme olanaklarına ilişkin farkındalık çalışmaları gibi telafi tedbirleri alınacaktır.</p> <p>S3. Okul ortamının öğrenciler için cazip hale gelmesini sağlayacak sosyal, sportif vb. imkânlar artırılacaktır.</p> <p>S4. Sınıf tekrarı nedenleri araştırılarak buna yönelik önleyici tedbirler geliştirilecektir.</p> <p>.</p>
--------------------	---

Amaç 1	A1. Öğrencilerin eğitim ve öğretime etkin katılımlarıyla tamamlamalarını sağlamak.								
Hedef 1.1	H1.1. Öğrencilerin okula erişim, devam ve okulu tamamlama oranları artırılacaktır.								
Hedef 1.2	H1.1.2. Bir eğitim ve öğretim yılında sınıf tekrar eden öğrenci oranı (%)								
Hedef 1.3	H1.3. Bir eğitim ve öğretim yılında örgün eğitimden ayrılan öğrenci oranı (%)								
Hedef 1.4.	H1.4. Okula kayıt olanların mezun olma oranı (%)								
Performans Göstergeleri	Hedef Etkisi*	Başlangıç Değeri**	1. Yıl	2. Yıl	3. yıl	4. Yıl	5. Yıl	İzleme Sıklığı	Rapor Sıklığı
PG 1.1.1	% 25	%80	%85	%90	%92	%95	%100	6 AY	6 AY
PG 1.1.2	%25	%10	%8	%5	%3	%1	%0	1 YIL	1 YIL
PG 1.1.3	%25	%8	%7	%6	%4	%2	%0	1 YIL	1 YIL
PG 1.1.4	%25	%70	%80	%90	%95	%98	%100	1 YIL	1 YIL
Koordinatör Birim	Okul idaresi								
İş birliği Yapılacak Birimler	Rehberlik servisi, alan şefleri, zümre öğretmenleri								
Riskler	Ailevi sorunlar Ekonomik sebepler Sağlık sorunları								

Stratejiler	Okul idaresinin sıkı takibi ve diğer birimlerle yapılacak iş birlikleri.
Maliyet Tahmini	44000
Tespitler	Ailelerin öğrencilerin okula devamı konusunda tam destek olmamaları.
İhtiyaçlar	Okul-Aile işbirliğinin artması gerekmektedir.

TEMA II: EĞİTİM VE ÖĞRETİMDE KALİTENİN ARTIRILMASI

Eğitim ve öğretimde kalitenin artırılması başlığı esas olarak eğitim ve öğretim faaliyetinin hayata hazırlama işlevinde yapılacak çalışmaları kapsamaktadır.

Bu tema altında akademik başarı, sınav kaygıları, sınıfta kalma, ders başarıları ve kazanımları, disiplin sorunları, öğrencilerin bilimsel, sanatsal, kültürel ve sportif faaliyetleri ile istihdam ve meslek edindirmeye yönelik rehberlik ve diğer mesleki faaliyetler yer almaktadır.

TEMA: Eğitim ve Öğretimde Kalite	
Okul/Kurum Türü: Mesleki ve Teknik Anadolu Lisesi (MTAL)	
Amaç	A2. Ulusal ve uluslararası alanda mesleki yeterliliği ile kabul gören, mesleki değerlere sahip, yaratıcı, yenilikçi, girişimci, üretken, ekonomiye değer katan ehil işgücü yetiştirilmesi sağlanacaktır.
Hedef	H2.3. Bir üst öğrenime yerleşen mesleki ve teknik ortaöğretim öğrencileri sayısı artırılabacaktır.
Performans Göstergeleri	PG2.3.1. Alanında bir üst öğrenime yerleşen öğrenci oranı PG2.3.2. Ön lisans programlarına yerleşen öğrenci
	oranı PG2.3.3. Lisans programlarına yerleşen öğrenci oranı

Stratejiler	<p>S1. Destekleme ve yetiştirme kurslarıyla öğrencilerin genel bilgi ve kültür derslerindeki yeterlilikleri arttırılacaktır.</p> <p>S2. Dijital platformlarla öğrenciler akademik anlamda desteklenecektir.</p> <p>S3. Öğrencileri ilgi, yetenek ve ihtiyaçları doğrultusunda bir üst öğrenim programına hazırlayacak mesleki ve eğitsel rehberlik faaliyetleri yürütülecektir.</p>
--------------------	---

Amaç 2	A2. Ulusal ve uluslararası alanda mesleki yeterliliği ile kabul gören, mesleki değerlere sahip, yaratıcı, yenilikçi, girişimci, üretken, ekonomiye değer katan ehil işgücü yetiştirilmesi sağlanacaktır.								
Hedef 2.1	H2.1. Bir üst öğrenime yerleşen mesleki ve teknik ortaöğretim öğrencileri sayısı arttırılacaktır.								
Hedef 2.2	H2.2. . Ön lisans programlarına yerleşen öğrenci oranı								
Hedef 2.3	H2.3. . Lisans programlarına yerleşen öğrenci oranı (%)								
Performans Göstergeleri	Hedef Etkisi*	Başlangıç Değeri**	1. Yıl	2. Yıl	3. yıl	4. Yıl	5. Yıl	İzleme Sıklığı	Rapor Sıklığı
PG 2.1.1	% 50	%20	%25	%30	%32	%35	%38	1 YIL	1 YIL
PG 1.1.2	%25	%10	%8	%5	%3	%1	%0	1 YIL	1 YIL
PG 1.1.3	%25	%4	%5	%8	%10	%12	%15	1 YIL	1 YIL
Koordinatör Birim	Okul idaresi								
İş birliği Yapılacak Birimler	Rehberlik servisi, alan şefleri, zümre öğretmenleri								
Riskler	Öğrencilerin akademik yetersizlikleri GÜdülenme problemleri Kaynak yetersizliği.								
Stratejiler	Rehberlik servisi ve sınıf öğretmenlerinin yönlendirmeleri ile başarı arttırılacaktır								
Maliyet Tahmini	2024 yılı tahmini 10000								
Tespitler	Meslek lisesinden yükseköğrenime geçişte öğrencilerin isteksizlikleri mevcut.								

TEMA III: KURUMSAL KAPASİTE

Eğitim ve öğretim faaliyetlerinin daha nitelikli olarak verilebilmesi için okulumuzun kurumsal kapasitesi güçlendirilecektir.

TEMA: Kurumsal Kapasite	
Okul/Kurum Türü: Mesleki ve Teknik Anadolu Lisesi (MTAL)	
Amaç	A3. Okulun amaçlarına ulaşmasını sağlayacak kurumsal imkân ve yetkinlikler verimli ve sürdürülebilir bir şekilde geliştirilecektir.
Hedef	H3.1. Okulun fiziki mekânlarının okulun ihtiyaç ve hedefleri doğrultusunda iyileştirilmesi sağlanacaktır.
Performans Göstergeleri	PG3.1.1. İyileştirilen fiziki mekân (derslik, spor salonu, kütüphane, pansiyon vb.) sayısı PG3.1.2. Sektörle iş birliği içerisinde yenilenen atölye ve laboratuvar sayısı PG3.1.3. Fiziksel mekanların temizlik ve hijyenine ilişkin memnuniyet oranı
Stratejiler	S1. Okulun fiziki mekânlarının durum tespiti yapılacak ve iyileştirilmesi için önceliklendirilmiş bir plan doğrultusunda çalışmalar yapılacaktır. S2. Fiziki mekânların iyileştirilmesi için kamu idareleri, belediyeler ve işverenlerle iş birlikleri yapılacaktır. S3. Atölye ve laboratuvarların iyileştirilmesi için sektör ile iş birlikleri yapılacaktır. S4. Bilişim altyapısını güçlendirmek amacıyla sektörle iş birlikleri yapılacaktır. S5. Temizlik ve hijyen memnuniyet düzeyi belirlemek için anketler uygulanarak yapılacak değerlendirmeler sonucunda gerekli tedbirler alınacaktır.

Amaç 3	A3. Okulun amaçlarına ulaşmasını sağlayacak kurumsal imkân ve yetkinlikler verimli ve sürdürülebilir bir şekilde geliştirilecektir.
---------------	---

Performans Göstergeleri	Hedef Etkisi *	Başlangıç Değeri**	1. Yıl	2. Yıl	3. yıl	4. Yıl	5. Yıl	İzleme Sıklığı	Rapor Sıklığı
PG 3.1.1	%50	1	2	3	4	5	6	1 YIL	1 YIL
PG 3.1.2	%25	1	1	2	2	3	3	1 YIL	1 YIL
PG 1.1.3	%25	%80	%85	%90	%95	%97	%98	1 YIL	1 YIL
Koordinatör Birim	Okul idaresi								
İş birliği Yapılacak Birimler	Rehberlik servisi, alan şefleri, zümre öğretmenleri								
Riskler	Destek yetersizliği Kaynak sıkıntısı Ekonomik kısıtlılık								
Stratejiler	<p>S1. Okulun fiziki mekânlarının durum tespiti yapılacak ve iyileştirilmesi için önceliklendirilmiş bir plan doğrultusunda çalışmalar yapılacaktır.</p> <p>S2. Fiziki mekânların iyileştirilmesi için kamu idareleri, belediyeler ve işverenlerle iş birlikleri yapılacaktır.</p> <p>S3. Atölye ve laboratuvarların iyileştirilmesi için sektör ile iş birlikleri yapılacaktır. S4. Bilişim altyapısını güçlendirmek amacıyla sektörle iş birlikleri yapılacaktır.</p> <p>S5. Temizlik ve hijyen memnuniyet düzeyi belirlemek için anketler uygulanarak yapılacak değerlendirmeler sonucunda gerekli tedbirler alınacaktır.</p>								
Maliyet Tahmini	2024 yılı tahmini 100000								
Tespitler	Amaç ve hedefler ekonomik kaynak gerektirdiğinden sonuca ulaşmada risker mevcut								
Hedef 3.1	H3.1. Okulun fiziki mekânlarının okulun ihtiyaç ve hedefleri doğrultusunda iyileştirilmesi sağlanacaktır.								

5. MALİYETLENDİRME

Tablo 23: 2024-2028 Stratejik Planı Faaliyet/Proje Maliyetlendirme Tablosu

	2024	2025	2026	2027	2028	Toplam Maliyet
Amaç 1	4000	5000	8000	12000	15000	44.000
Hedef 1.1	1000	1250	2000	3000	3750	11000
Hedef 1.2.	1000	1250	2000	3000	3750	11000
Hedef 1.3.	1000	1250	2000	3000	4000	12000
Hedef 1.4	1000	1250	2000	3000	3000	10000
Amaç 2	6000	8000	10000	12000	14000	50000
Hedef 2.1	2000	3000	3000	4000	5000	17000
Hedef 2.2.	2000	2500	3000	4000	5000	16500
Hedef 2.3.	2000	2500	4000	4000	4000	16500
Amaç 3	10000	15000	20000	25000	30000	100000
Hedef 3.1	10000	15000	20000	25000	30000	100000
Genel Yönetim Giderleri						388.000

6. İZLEME VE DEĞERLENDİRME

Okulumuz Stratejik Planı izleme ve değerlendirme çalışmalarında 5 yıllık Stratejik Planın izlenmesi ve 1 yıllık gelişim planının izlenmesi olarak ikili bir ayrıma gidilecektir. Stratejik planın izlenmesinde 6 aylık dönemlerde izleme yapılacak denetim birimleri, il ve ilçe millî eğitim müdürlüğü ve Bakanlık denetim ve kontrollerine hazır halde tutulacaktır. Yıllık planın uygulanmasında yürütme ekipleri ve eylem sorumlularıyla aylık ilerleme toplantıları yapılacaktır. Toplantıda bir önceki ayda yapılanlar ve bir sonraki ayda yapılacaklar görüşülüp karara bağlanacaktır.

EKLER:**Öğrenci, öğretmen ve veli anket örnekleri .**

NO	MESLEK LİSESİ ÖĞRENCİLERİ İÇİN KONU BAŞLIKLARI	Kesinlikle	Katılıyorum	Kararsızım	Kesinlikle	Katılmıyorum
		Katılıyorum	Katılıyorum	Kararsızım	Katılmıyorum	Katılmıyorum
01-	Okulda kendimi güvende hissediyorum.	()	()	()	()	()
02-	Okul temiz ve hijyeniktir.	()	()	()	()	()
03-	Okulun fiziki koşullarını yeterlidir.	()	()	()	()	()
04-	Okul, yeni kabul edilen öğrencilere uygun desteği sağlar.	()	()	()	()	()
05-	Farklı kültürlerden gelen öğrencilerin bu okulda memnuniyetle karşılanacağını düşünüyorum.	()	()	()	()	()
06-	Öğretmenlerime ihtiyaç duyduğumda kolaylıkla görüşebilirim.	()	()	()	()	()
07-	Okul müdürüne ihtiyaç duyduğumda kolaylıkla görüşebilirim.	()	()	()	()	()
08-	Okul rehberlik servisinden ihtiyaçlarımı doğrultusunda faydalanabiliyorum.	()	()	()	()	()
09-	Okul meslek seçimim konusunda hedefler belirlememde ve bu hedeflere ulaşmamda yeterli rehberlik ediyor.	()	()	()	()	()
10-	Mesleki gelişimimle ilgili yapılan etkinlikleri (seminer, okul dışı faaliyetler..) yeterli buluyorum.	()	()	()	()	()
11-	Okulumda mesleki eğitimimi destekleyici fiziki donanım ve alt yapının yeterli olduğunu düşünüyorum.	()	()	()	()	()
12-	Staj imkânlarından en verimli şekilde faydalanmamız için gerekli rehberlik ve yerleştirmenin doğru yapıldığını düşünüyorum.	()	()	()	()	()
13-	Okulumda yer almam için birçok fırsat var.	()	()	()	()	()
14-	Okul bana yeterli ders dışı etkinlik olanakları sunuyor.	()	()	()	()	()
15-	Okul kulüpleri amacına uygun şekilde gelişimime katkı sağlıyor.	()	()	()	()	()
16-	Öğretmenlerim sınıfta adil kurallara sahipler ve tarafsızlar.	()	()	()	()	()
17-	Öğretmenlerim beni daha iyi performans göstermem için teşvik ediyor.	()	()	()	()	()
18-	Öğretmenlerim derslerin işlenişinde farklı ve ilgi çekici yöntemlerle kullanır.	()	()	()	()	()
19-	Okul kantininde yeterli ve sağlıklı yiyecekler var.	()	()	()	()	()
20-	DYK'leri yeterli buluyorum.	()	()	()	()	()
21-	Sınav ve ödevlerin beni değerlendirmek için adil ve yeterli olduğunu düşünüyorum.	()	()	()	()	()
22-	Okulda düzenlenen sanatsal ve kültürel faaliyetler yeterlidir.	()	()	()	()	()
23-	Okulda öğrencilerin görüşleri dikkate alınır.	()	()	()	()	()

NO	ÖĞRETMENLER İÇİN KONU BAŞLIKLARI	Kesinlikle	Katılıyorum	Kararsızım	Kesinlikle	Katılmıyorum
		Katılıyorum	Katılıyorum	Katılıyorum	Katılmıyorum	Katılmıyorum
01-	Okulun misyonu ve vizyonunu tam olarak anlıyorum.	()	()	()	()	()
02-	Okulda eğitim ve yönetim kalitesi sürekli olarak gelişiyor.	()	()	()	()	()
03-	Okul temiz ve hijyeniktir.	()	()	()	()	()
04-	Okul, öğrencilerin ve personelin güvenliğini sağlamak için uygun güvenlik önlemleri alır.	()	()	()	()	()
05-	Okul, yeni kabul edilen öğrencilere uygun desteği sağlar.	()	()	()	()	()
06-	Okulumuz mesleki yeterliliğimi geliştirmek için eğitim fırsatları sunuyor.	()	()	()	()	()
07-	Okul yönetimimiz öğretmenleri etkin bir şekilde yönlendirir.	()	()	()	()	()
08-	Okulumuz, öğrencilerin öğrenme ilgisini uyandıracak bir öğrenme ortamı oluşturmuştur.	()	()	()	()	()
09-	Etkili bir öğretmen olmak için ihtiyaç duyduğum kaynaklara erişimim var.	()	()	()	()	()
10-	Bana sunulan kaynakları kullanmak için gerekli eğitime sahibim.	()	()	()	()	()
11-	Okulumuzun, farklı ihtiyaçları olan öğrencileri desteklemek için etkin bir politikası vardır.	()	()	()	()	()
12-	Okulumuz müfredat uygulamasını etkin bir şekilde izler.	()	()	()	()	()
13-	Okulumuz, velilere uygun etkinlikler düzenlemektedir.	()	()	()	()	()
14-	Diğer öğretmenlerle iş birliği yaparım.	()	()	()	()	()
15-	Okul personeli arasında dostane bir ilişki sürdürülür.	()	()	()	()	()
16-	Takım ruhumuz ve moralimiz yüksek.	()	()	()	()	()
17-	Okulumuza aidiyet hissediyorum.	()	()	()	()	()

NO	VELİLER İÇİN KONU BAŞLIKLARI	Kesinlikle Katılıyorum	Katılıyorum	Kararsızım	Kesinlikle Katılmıyorum	Katılmıyorum
		()	()	()	()	()
01-	Okulun misyonu ve vizyonunu tam olarak anlıyorum.	()	()	()	()	()
02-	Okulda eğitim ve yönetim kalitesi sürekli olarak gelişiyor.	()	()	()	()	()
03-	Okul temiz ve hijyeniktir.	()	()	()	()	()
04-	Okul, öğrencilerin ve personelin güvenliğini sağlamak için uygun güvenlik önlemleri alır.	()	()	()	()	()
05-	Okul, yeni kabul edilen öğrencilere uygun desteği sağlar.	()	()	()	()	()
06-	Okul, çocuğumun okumaya olan ilgisini geliştirmesine yardımcı olabilir.	()	()	()	()	()
07-	Okul çocuğumun öğrenme ilgisini güçlendiriyor.	()	()	()	()	()
08-	Okul çocuğumun ahlaki gelişimini teşvik edebilir.	()	()	()	()	()
09-	Okulda kullanılan değerlendirme yöntemleri çocuğumun gelişimini tüm yönleriyle anlamama yardımcı oluyor.	()	()	()	()	()
10-	Okul, çocuğumun öğrenme performansı ve gelişimi hakkında beni iyi bilgilendiriyor.	()	()	()	()	()
11-	Okul çocuğuma duygusal rahatsızlık ve öğrenme güçlükleri ile karşılaştığında yeterli desteği ve rehberlik sağlar.	()	()	()	()	()
12-	Öğretmenlerin benimle iletişim kurma yöntemlerinden memnunum.	()	()	()	()	()
13-	Herhangi bir problem durumunda müdür endişelerime cevap veriyor.	()	()	()	()	()
14-	Okulda, velilerin ihtiyaçlarına uygun eğitim faaliyetleri düzenlenir.	()	()	()	()	()
15-	Okul, çocukların gelişimini desteklemek için velilerle iyi bir ilişki kurar.	()	()	()	()	()
16-	Okul, aktif veli katılımını teşvik eder.	()	()	()	()	()
17-	Okulun veli etkinliklerine aktif olarak katılırım.	()	()	()	()	()
18-	Bir veli olarak okula aidiyet hissediyorum.	()	()	()	()	()
19-	Çocuğumun ev ödevlerini tamamlamasını sağlarım.	()	()	()	()	()
20-	Çocuğumu okumaya teşvik ederim.	()	()	()	()	()
21-	Çocuğumun her gün okula gitmesini sağlarım.	()	()	()	()	()
22-	Çocuğumun eğitiminde aktif bir ortağım.	()	()	()	()	()